

# Keski-Suomen Aikajana 2/2018

Tilanne 31.12.2017

**#keskisuomi**

***vakaan #kasvunmaakunta  
kasvu jatkui hyvänä 2017  
vientiteollisuus oivassa vedossa***

*Veli-Pekka Päivänen  
Keski-Suomen liitto*



# *Tuoreimmat käänteet liiketoiminnan kehityksessä vuonna 2017*

*Keski-Suomen kasvu (5,0 %) parani hieman vuoden 2016 kasvuluvuista (4,7 %), mutta koko maan vuoden 2017 kasvu (6,1%) oli hieman parempaa kuin koko Keski-Suomen. Jyväskylän kasvu (6,0 %) oli maan keskitasoa.*

*Kasvu on heijastunut myös työllisyyteen jokaisella toimialalla ja työttömyys laskee edelleen hyvää vauhtia: työttömyys laski helmikuussa vuodentakaiseen yli 17 %.*

*Viennin määrä oli n. 3,2 miljardia ja kasvua 16,4 %. Viennin määrä saavuttaa tämän vuoden aikana vuoden 2008 tason eli 3,4 miljardia.*

*Kasvun kärjessä olivat KIBS -alat eli asiantuntijapalvelut, liikevaihdon kasvu 12,2 %.*

*Rakennusalalla on ollut viime vuosia kova tahti, ja se kasvoi edelleen (7,2 %); kasvua koko Keski-Suomessa ja näkymät valoisat myös lähitulevaisuudessa.*

*Yksityisten palveluiden kasvu kiihtyi 7,7 %:iin, mutta kaupan kasvuvauhti hiipui 1,4 %:iin.*

*Matkailun liikevaihto kasvoi edelleen (5,5 %).*

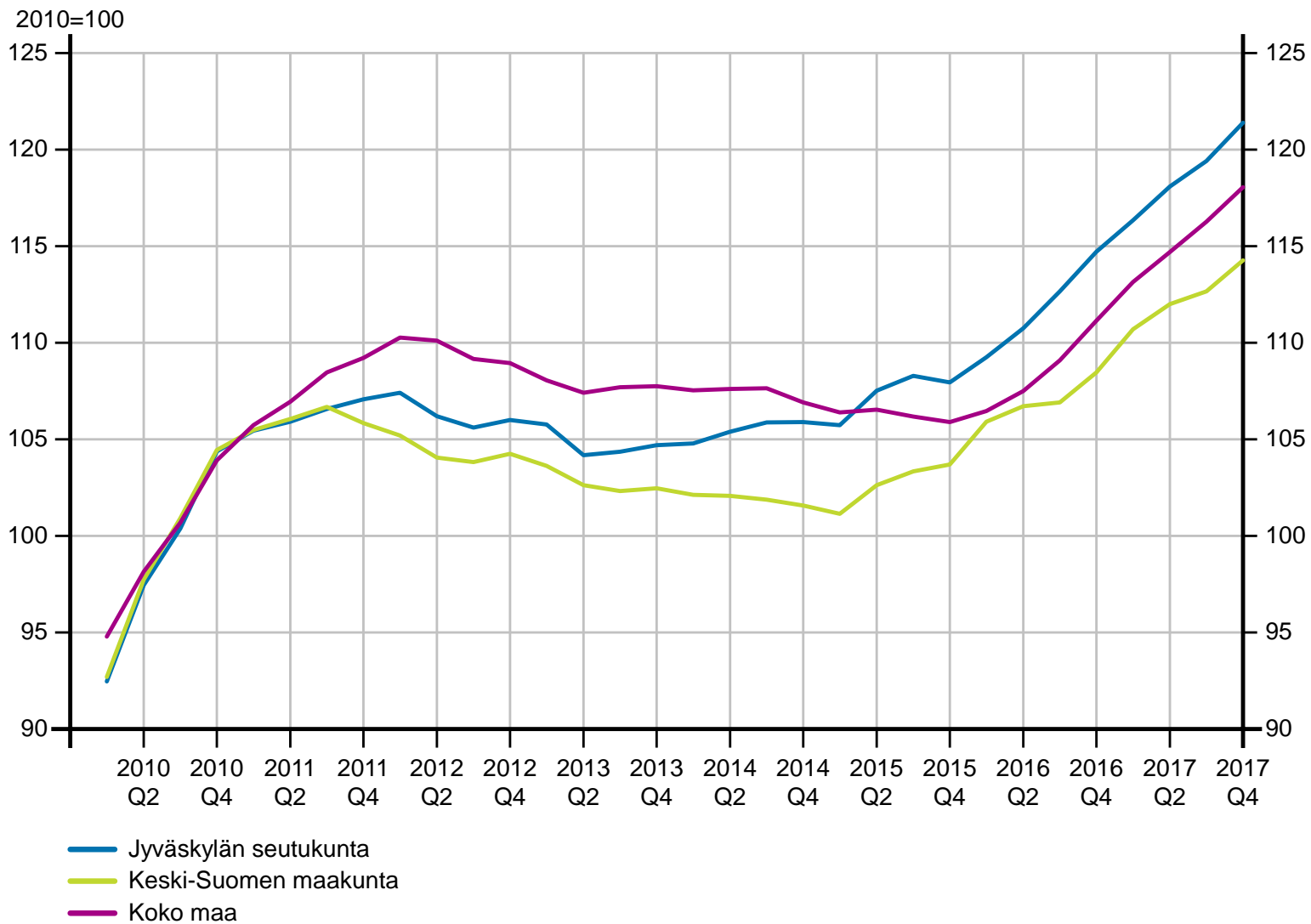
*Vuoden 2017 loppuvuosi toi hyvän 9,8 %:n kasvun Äänekosken seudulle. Keuruun seudulla oli myös hyvää kasvua (5,2 %).*

*Talouskasvu on näkynyt kuntataloudessa ennakoitua paremmassa positiivisessa kehityksessä.*

**Tarkasteluajanjakso joulukuun 2017 lopun tilanne.**

# Keski-Suomen Aikajana

## Liikevaihto



Tilastokeskus / Asiakaskohtainen suhdannepalvelu

### Aikajana 2/2018

#### Trendi 2010 – 31.12.2017

Kasvu alkoi Keski-Suomessa syksyllä 2015, koko maassa syksyllä 2016

#### Vuoden 2015 kasvu

- Jyväskylän seutu + 1,4 %
- Keski-Suomi + 0,5 %
- koko maa - 0,9 %

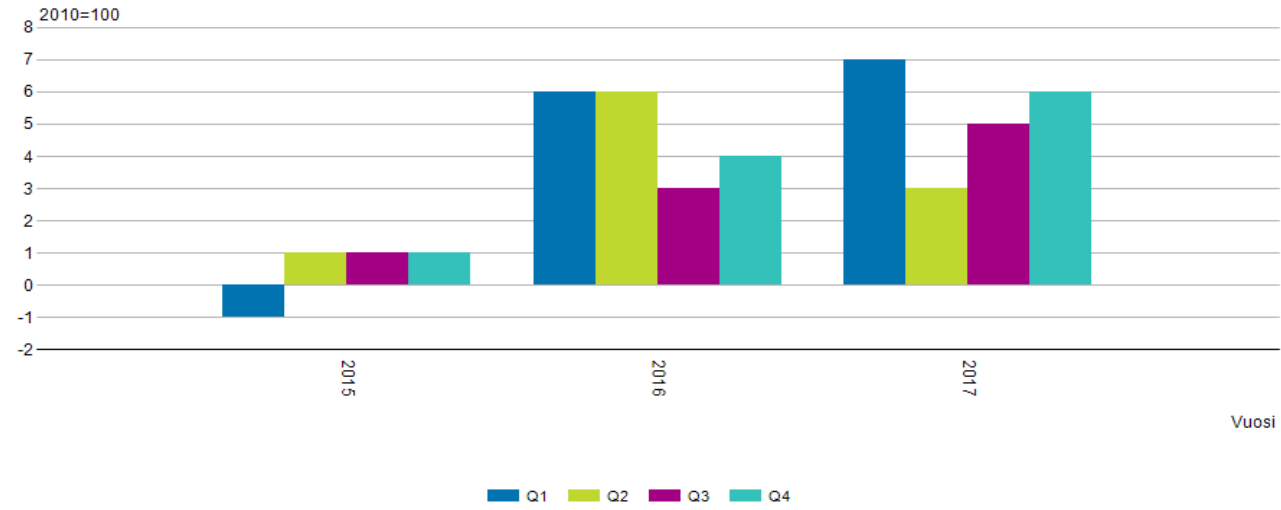
#### Vuoden 2016 kasvu

- Jyväskylän seutu + 5,7 %
- Keski-Suomi + 4,7 %
- koko maa + 2,4 %

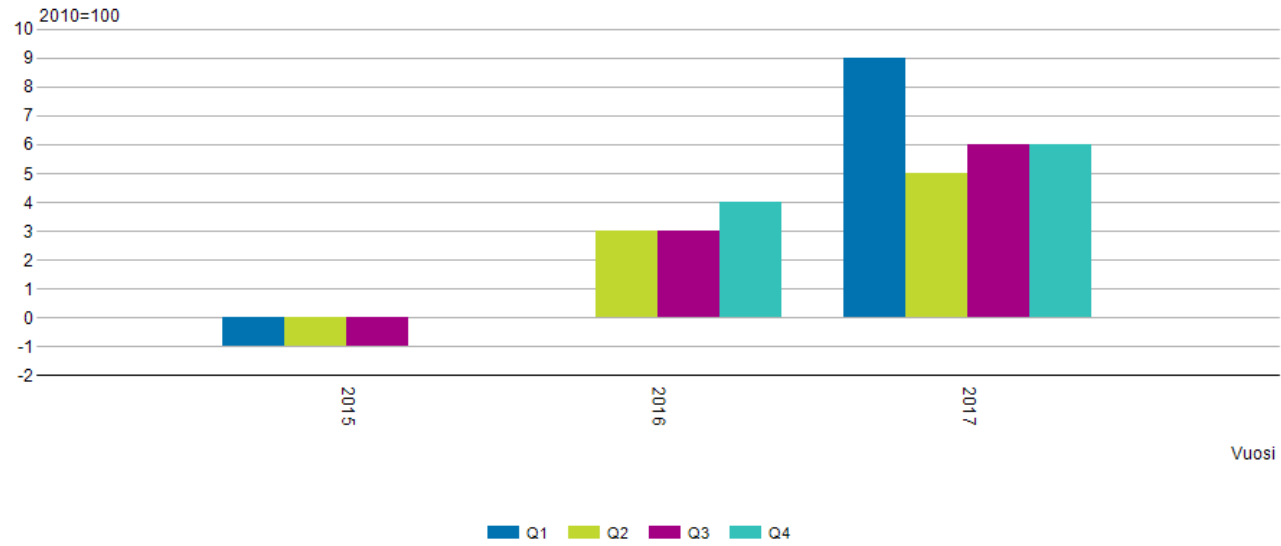
#### Vuoden 2017 kasvu

- Jyväskylän seutu + 6,0 %
- Keski-Suomi + 5,0 %
- koko maa + 6,1 %

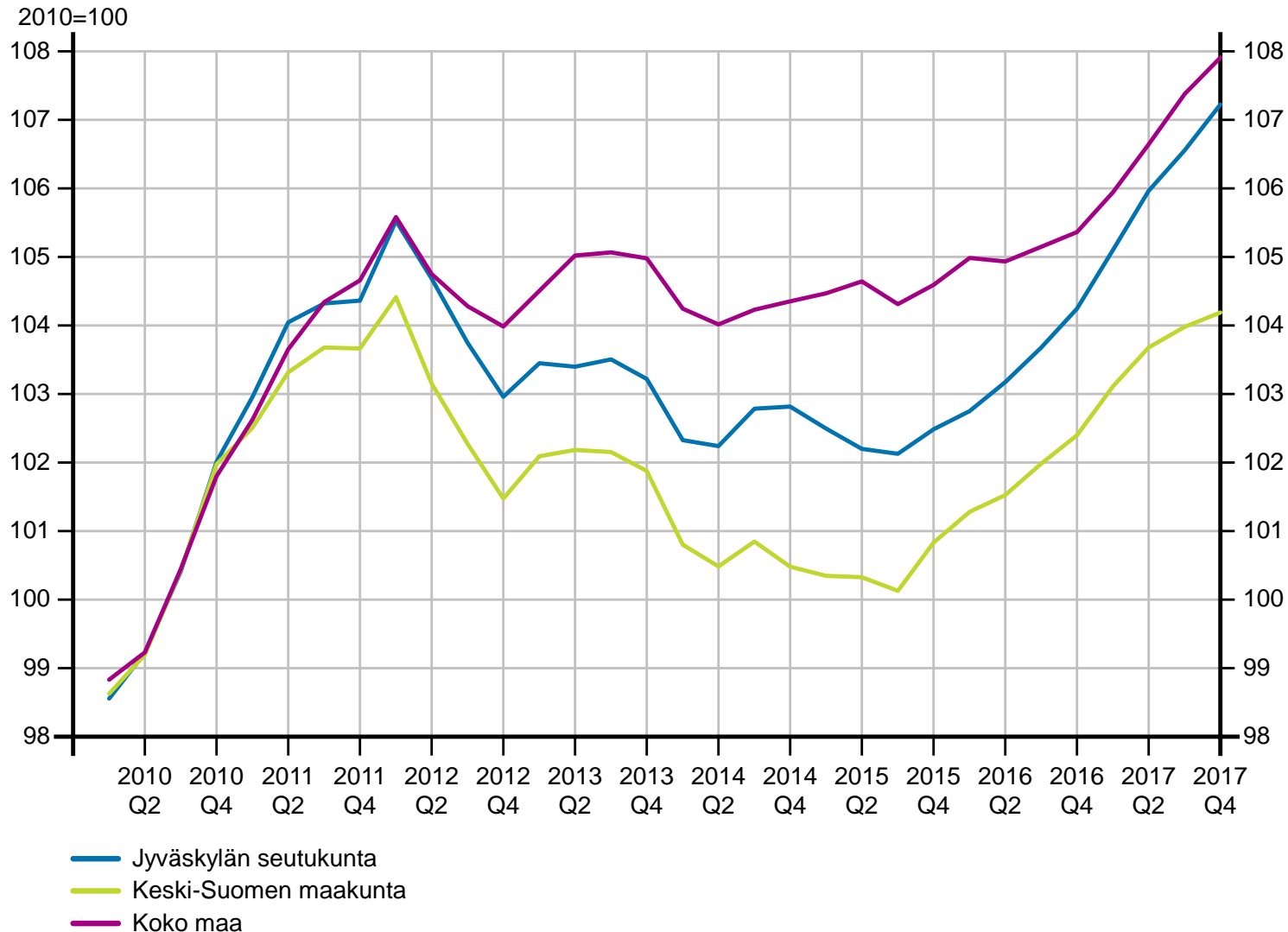
Keski-Suomen Aikajana 2/2018: Liikevaihdon muutos Keski-Suomessa 2015-2017/Q



Keski-Suomen Aikajana 2/2018: Liikevaihdon muutos koko maassa 2015-2017/Q



## Keski-Suomen Aikajana Henkilöstömäärä



Tilastokeskus / Asiakaskohtainen suhdannepalvelu

### Aikajana 2/2018

#### Trendi 2010 – 31.12.2017

Henkilöstömäärän kasvu on ollut Keski-Suomessa ja varsinkin Jyväskylän seudulla koko maata parempaa 2016-2017.

#### Vuoden 2015 kasvu

- Jyväskylän seutu - 0,2 %
- Keski-Suomi - 0,2 %
- koko maa + 0,3 %

#### Vuoden 2016 kasvu

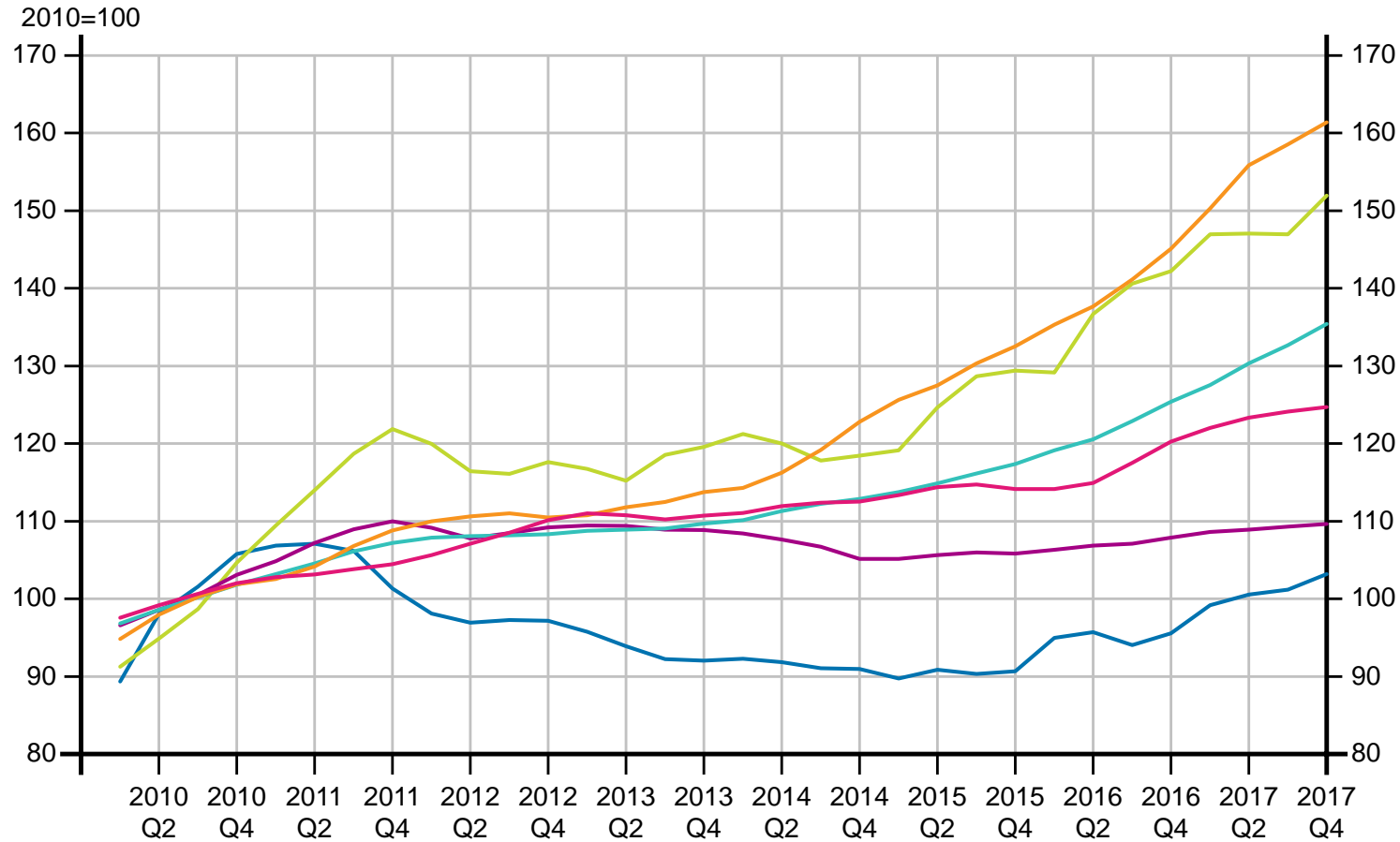
- Jyväskylän seutu + 1,1 %
- Keski-Suomi + 1,5 %
- koko maa + 0,7 %

#### Vuoden 2017 kasvu

- Jyväskylän seutu + 2,8 %
- Keski-Suomi + 2,0 %
- koko maa + 1,8 %

# Keski-Suomen Aikajana: toimialojen kehitys

## Liikevaihto



- C Teollisuus
- F Rakentaminen
- G Tukku- ja vähittäiskauppa
- Muut palvelut (H, I, J, L, M, N, R, S)
- KIBS-alat (yksityinen sektori)
- Matkailuala (yksityinen sektori)

**Aikajana 2/2018**  
**Trendi 2010 - 31.12.2017**

Vuoden 2017 kasvu

- Keski-Suomi**
- KIBS alat + 12,2 %
  - rakentaminen + 7,2 %
  - palvelut + 7,7 %
  - teollisuus + 6,3 %
  - matkailu + 5,5 %
  - kauppa + 1,4 %

## Liikevaihdon euromääräinen kehitys Keski-Suomessa 2016-2017

	Kaikki toimialat	Teollisuus	Rakentaminen	Tukku- ja vähittäiskauppa	Yksityiset palvelut	KIBS-alat	Matkailuala
2016	12 396 908 299	4 477 631 024	1 386 098 645	2 893 134 569	2 495 721 728	753 228 335	160 319 571
2017	13 022 045 982	4 757 952 006	1 486 239 957	2 934 060 523	2 688 506 659	845 041 267	169 169 990
muutos euroissa	625 137 683	280 320 982	100 141 312	40 925 954	192 784 931	91 812 932	8 850 419
muutos %	5,0 %	6,3 %	7,2 %	1,4 %	7,7 %	12,2 %	5,5 %

		Jyväskylän seutu	muu Keski-Suomi	koko Suomi
<b>Teollisuus</b>	2015	- 2,6 %	- 1,3 %	- 3,6 %
	2016	+ 6,8 %	+ 5,6 %	+ 0,9 %
	2017	+ 8,7 %	+ 4,2 %	+ 7,7 %
<b>Rakentaminen</b>	2015	+ 6,1 %	+ 8,5 %	+ 6,8 %
	2016	+ 9,5 %	+ 4,8 %	+ 8,3 %
	2017	+ 7,2 %	+ 6,8 %	+ 8,4 %
<b>Kauppa</b>	2015	+ 0,6 %	- 5,8 %	- 2,7 %
	2016	+ 2,7 %	- 1,3 %	+ 1,3 %
	2017	+ 2,3 %	- 1,6 %	+ 4,7 %
<b>Palvelut</b>	2015	+ 3,6 %	+ 2,1 %	+ 3,0 %
	2016	+ 6,1 %	+ 4,2 %	+ 3,6 %
	2017	+ 8,6 %	+ 3,3 %	+ 6,0 %

## Aikajana 2/2018

### Liikevaihtojen muutokset Jyväskylän seutu vs muu Keski- Suomi ja koko Suomi eri toimialoilla 2015 - 2017

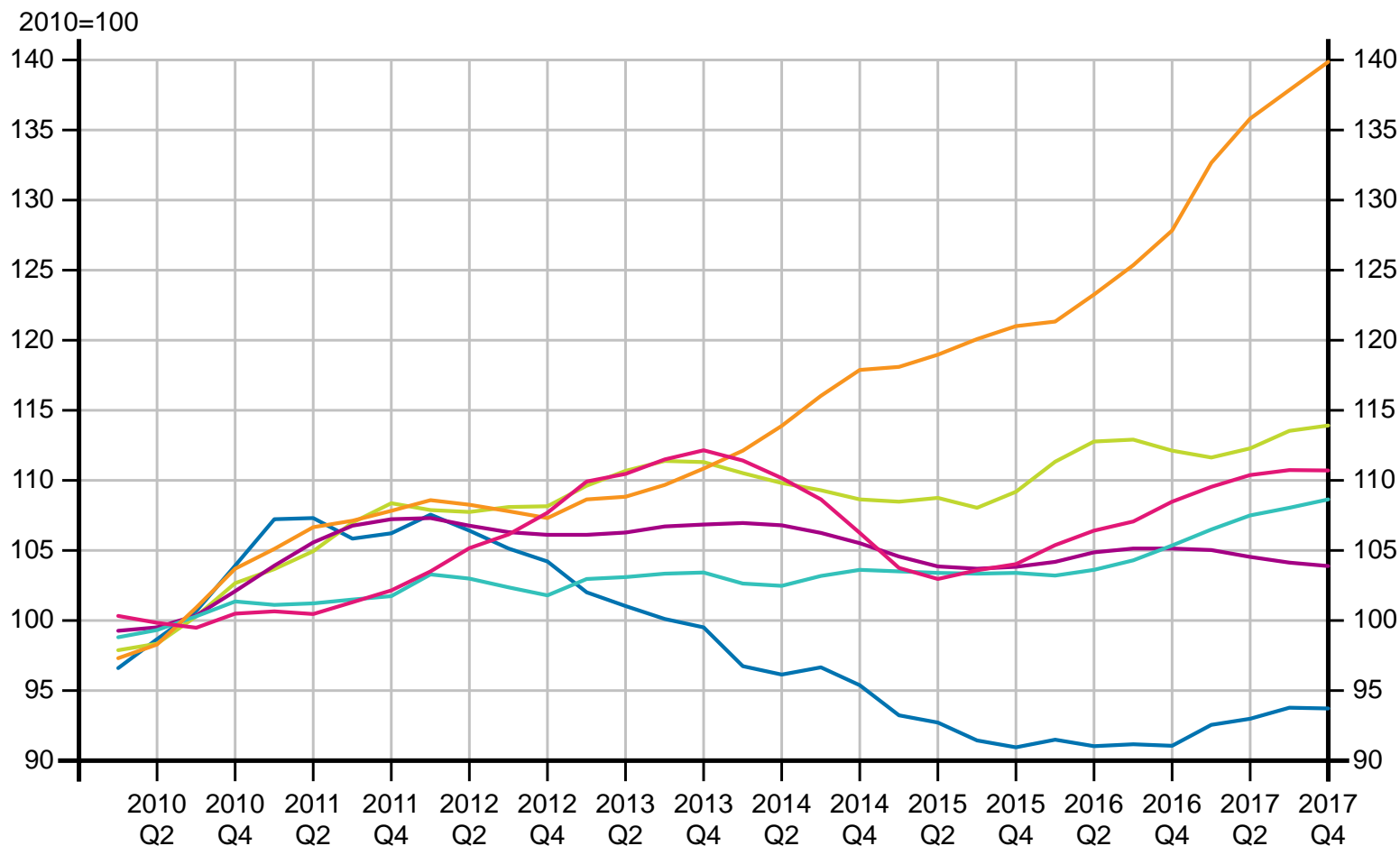
Teollisuuden, rakentamisen ja palvelujen kasvuluvut ovat samansuuntaisia Jyväskylän seudulla, muualla Keski-Suomessa ja koko Suomessa.

Kaupan isot investoinnit Jyväskylään näkyvät kasvuna Jyväskylän seudulla, toisaalta väestön/ostovoiman väheneminen muualla Keski-Suomessa näkyy kaupan alan kehityksessä.



# Keski-Suomen Aikajana: toimialojen kehitys

## Henkilöstömäärä



- C Teollisuus
- F Rakentaminen
- G Tukku- ja vähittäiskauppa
- Muut palvelut (H, I, J, L, M, N, R, S)
- KIBS-alat (yksityinen sektori)
- Matkailuala (yksityinen sektori)

**Aikajana 2/2018**  
**Trendi 2010 - 31.12.2017**

Vuoden 2017 kasvu

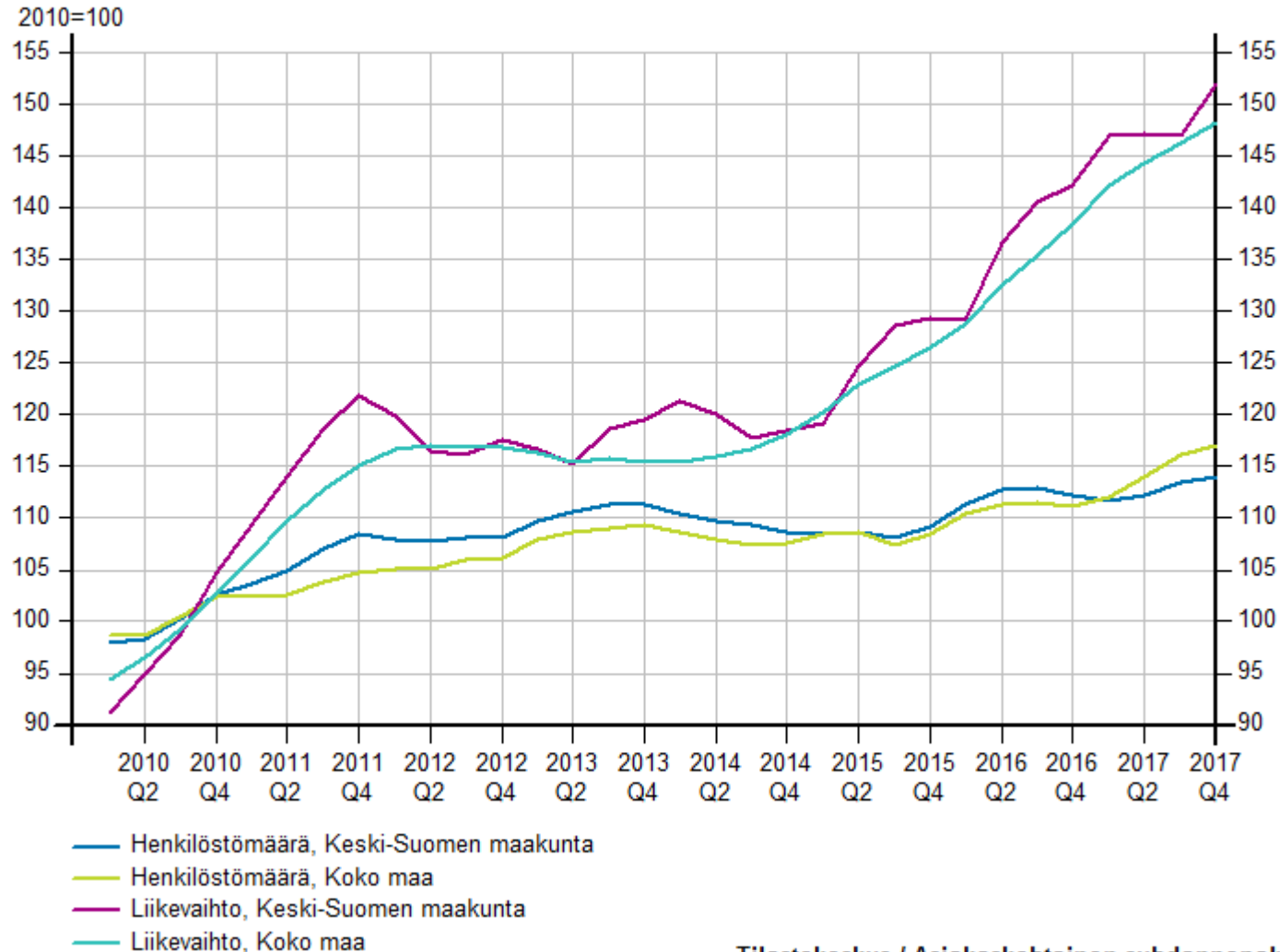
Keski-Suomi

- KIBS alat + 10,0 %
- palvelut + 3,5 %
- matkailu + 3,5 %
- rakentaminen + 3,2 %
- teollisuus + 2,5 %
- kauppa - 0,4 %

**Mistä kasvua on tullut?**  
verrattuna koko maahan

## Keski-Suomen Aikajana: rakennusala

### Rakennusalan liikevaihdon ja työllisyyden kehitys



Tilastokeskus / Asiakaskohtainen suhdannepalvelu

## Aikajana 2/2018

### Trendi 2010 - 31.12.2017

Vuoden 2016 kasvu

Keski-Suomi

- liikevaihto + 9,5 %
- henkilöstömäärä + 4,4 %

Koko maa

- liikevaihto + 8,5 %
- henkilöstömäärä + 6,1 %

Vuoden 2017 kasvu

Keski-Suomi

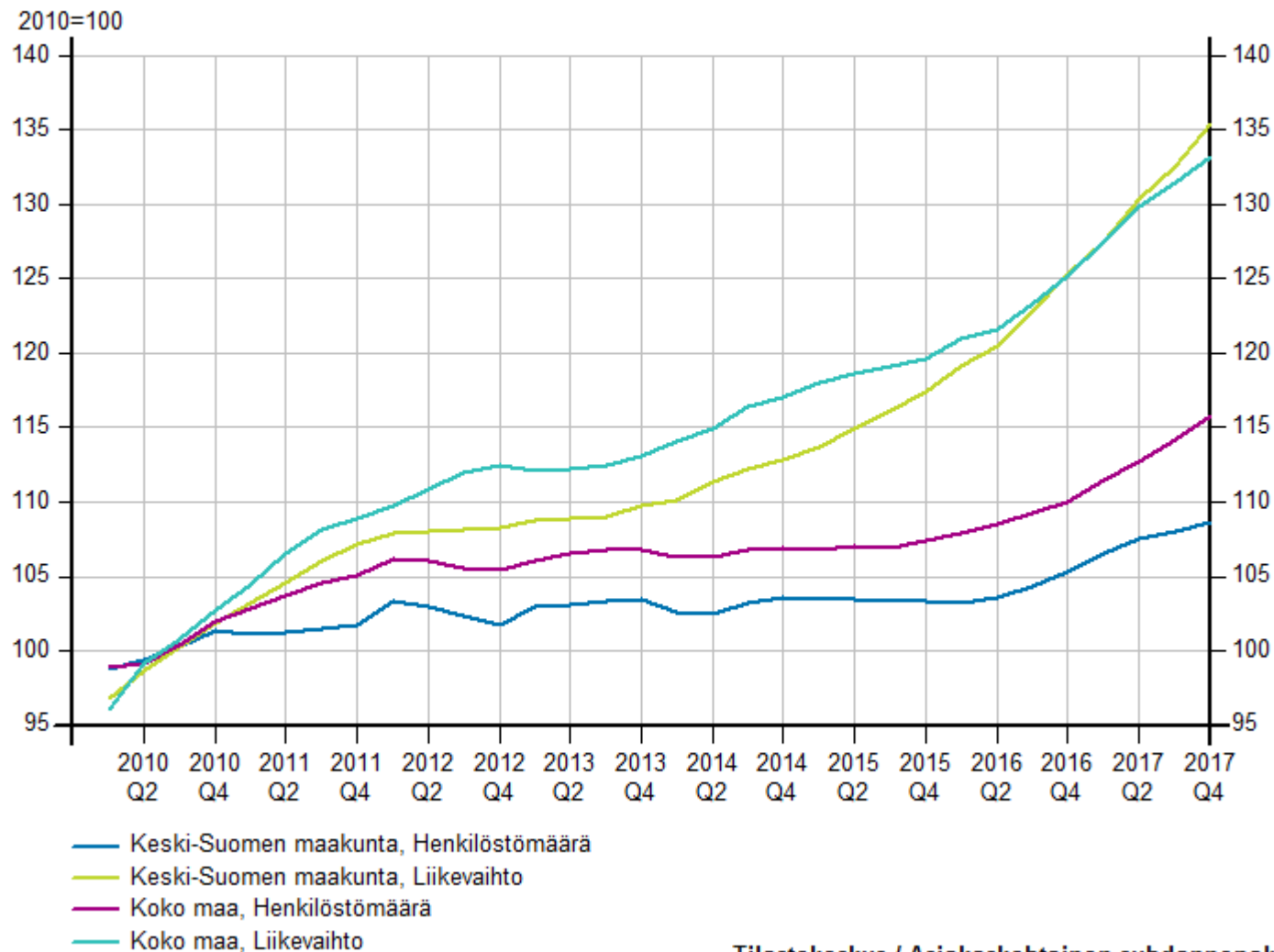
- liikevaihto + 7,2 %
- henkilöstömäärä + 3,2 %

Koko maa

- liikevaihto + 8,4 %
- henkilöstömäärä + 5,6 %

## Keski-Suomen Aikajana: Yksityiset palvelut

Yksityisten palveluiden ja työllisyyden kehitys Keski-Suomen maakunnassa



Tilastokeskus / Asiakaskohtainen suhdannepalvelu

### Aikajana 2/2018

Trendi 2010 - 31.12.2017

Vuoden 2016 kasvu

Keski-Suomi

- liikevaihto + 6,4 %
- henkilöstömäärä + 0,8 %

Koko maa

- liikevaihto + 3,6 %
- henkilöstömäärä + 2,0 %

Vuoden 2017 kasvu

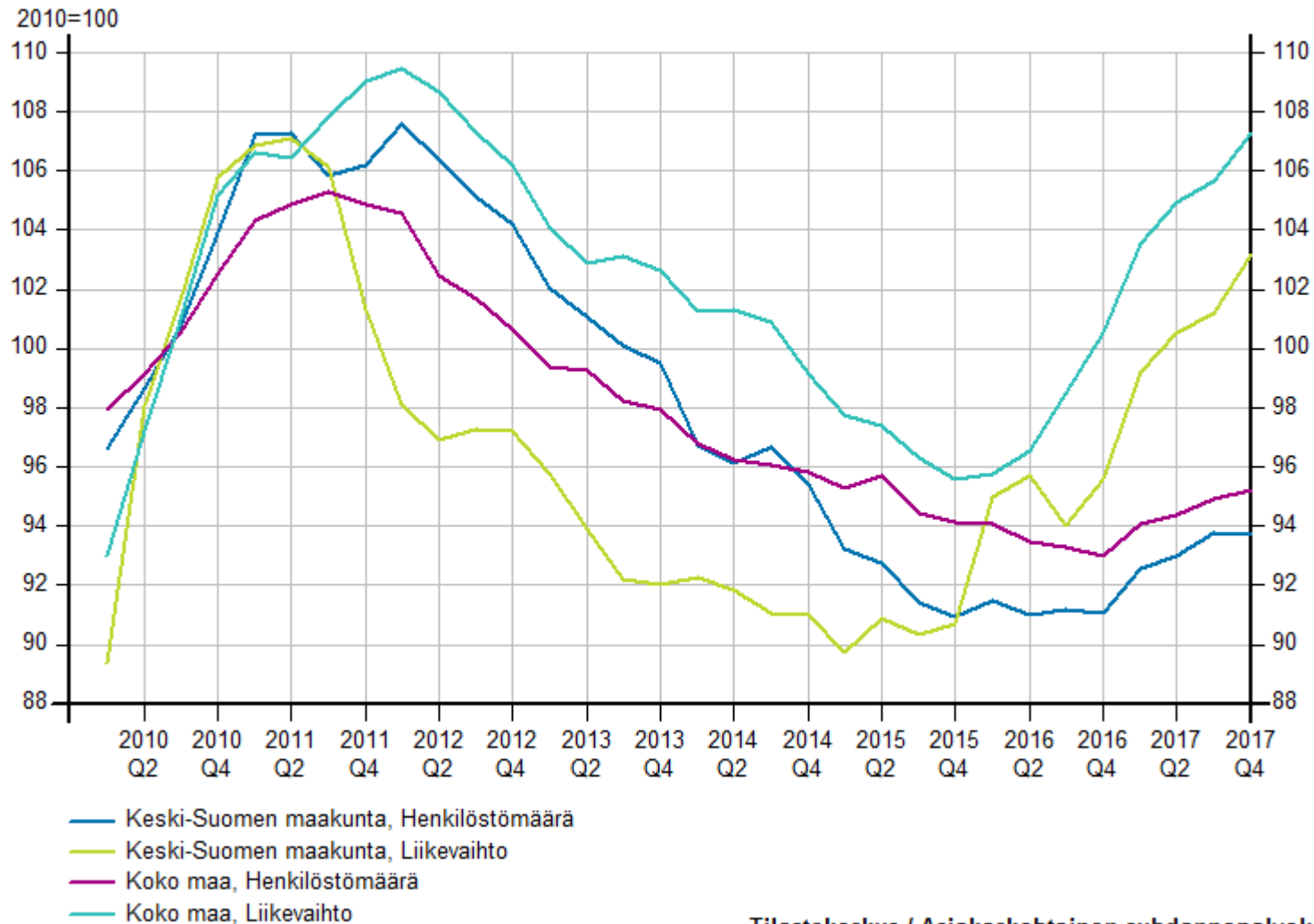
Keski-Suomi

- liikevaihto + 7,7 %
- henkilöstömäärä + 3,5 %

Koko maa

- liikevaihto + 6,0 %
- henkilöstömäärä + 4,2 %

## Keski-Suomen Aikajana: C Teollisuus, (C Teollisuus)



Tilastokeskus / Asiakaskohtainen suhdannepalvelu

**Aikajana 2/2018**

**Trendi 2010 - 31.12.2017**

Vuoden 2016 kasvu

Keski-Suomi

- liikevaihto + 6,4 %
- henkilöstömäärä + 0,3 %

Koko maa

- liikevaihto + 0,7 %
- henkilöstömäärä - 1,2 %

Vuoden 2017 kasvu

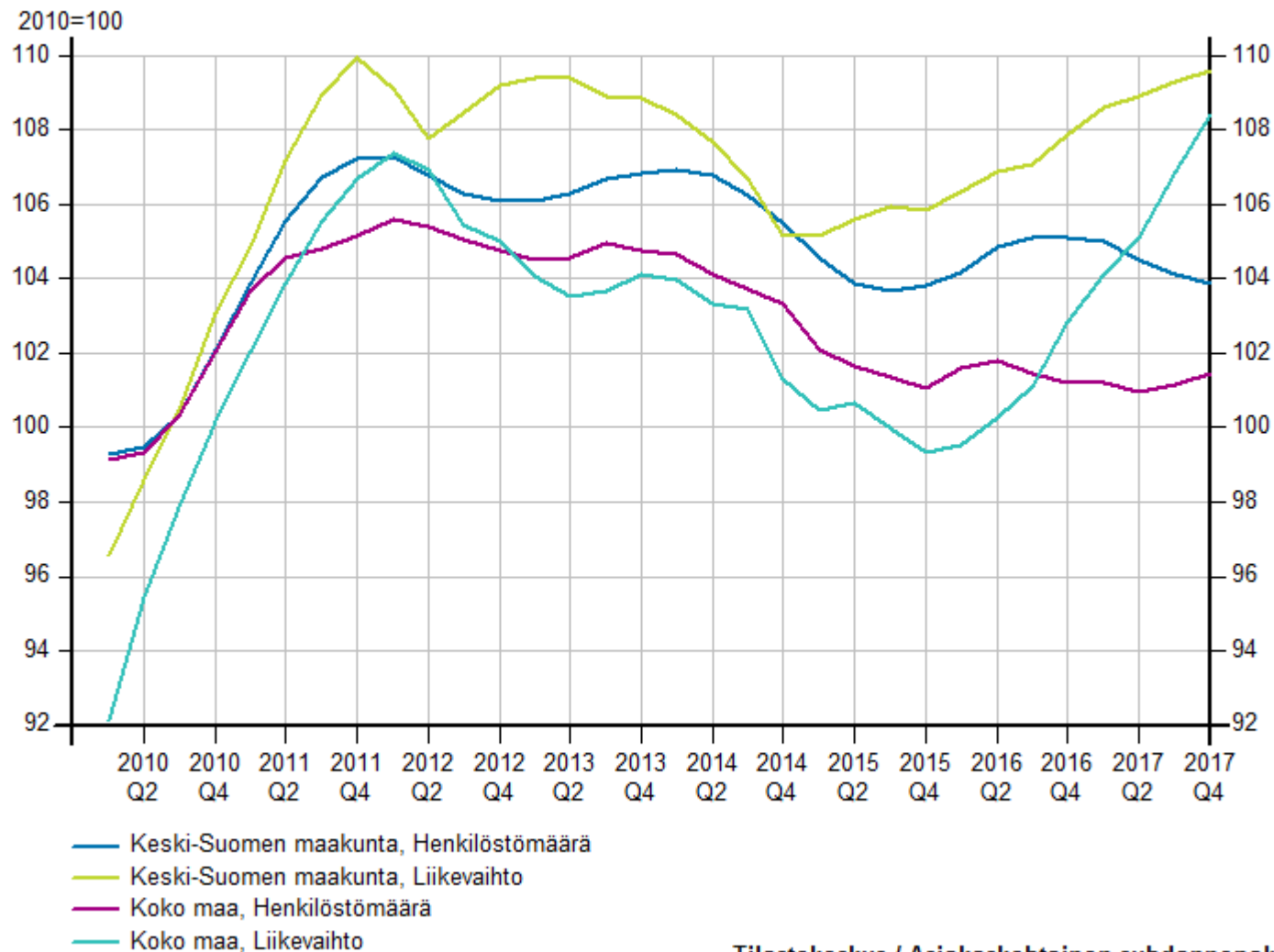
Keski-Suomi

- liikevaihto + 6,3 %
- henkilöstömäärä + 2,5 %

Koko maa

- liikevaihto + 7,7 %
- henkilöstömäärä + 1,4 %

## Keski-Suomen Aikajana: G Tukku- ja vähittäiskauppa



Tilastokeskus / Asiakaskohtainen suhdannepalvelu

### Aikajana 2/2018

#### Trendi 2010 - 31.12.2017

Vuoden 2016 kasvu

Keski-Suomi

- liikevaihto + 1,6 %
- henkilöstömäärä + 0,5 %

Koko maa

- liikevaihto + 1,4 %
- henkilöstömäärä + 0,3 %

Vuoden 2017 kasvu

Keski-Suomi

- liikevaihto + 1,4 %
- henkilöstömäärä - 0,4 %

Koko maa

- liikevaihto + 4,7 %
- henkilöstömäärä - 0,4 %

## Keski-Suomen Aikajana: Vienti

### Viennin kehitys Keski-Suomessa ja koko maassa



### Aikajana 2/2018

### Trendi 2010 - 31.12.2017

Vuoden 2016 viennin kasvu

Keski-Suomi + 8,4 %

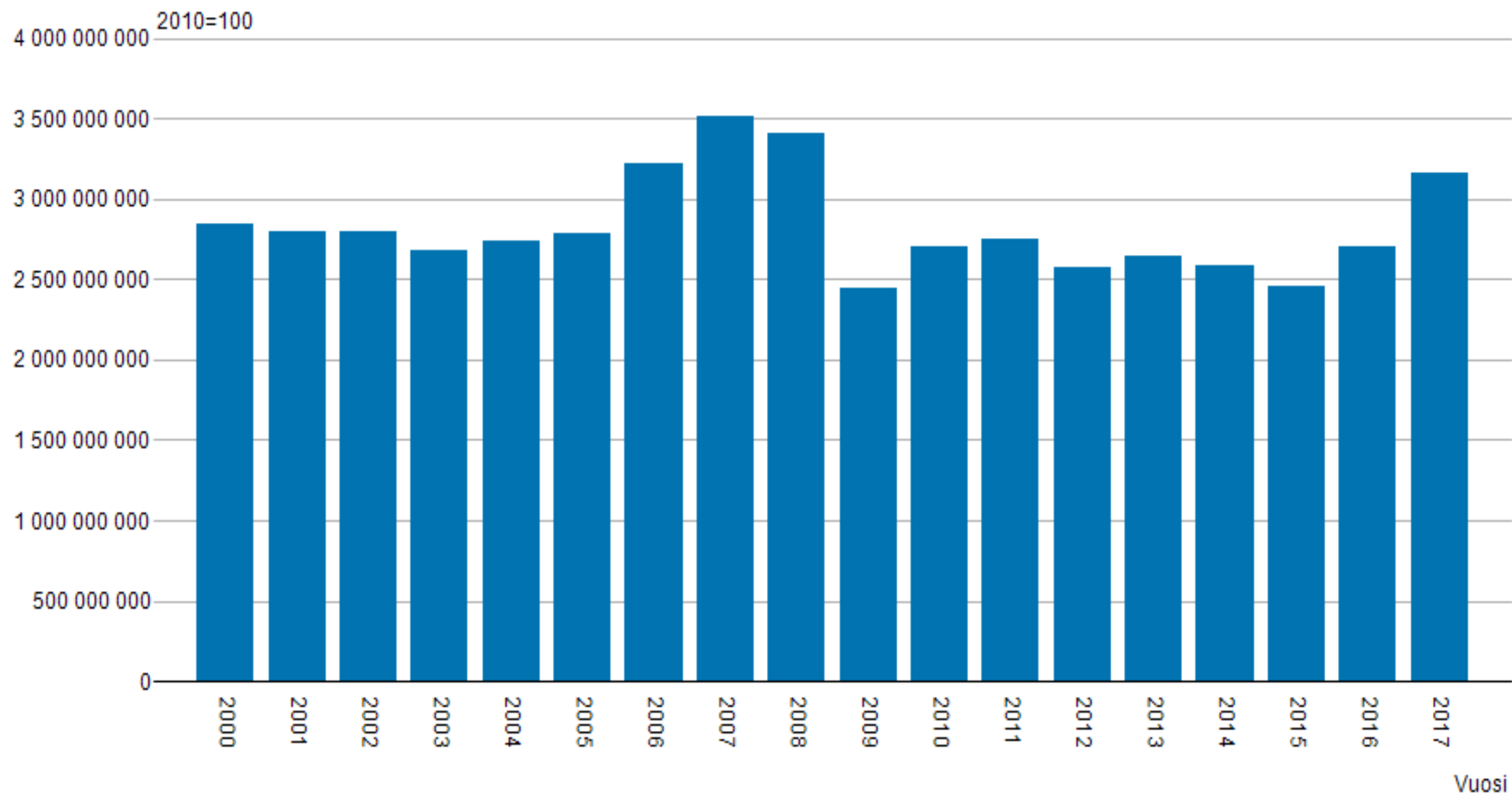
Koko maa + 0,2 %

Vuoden 2017 viennin kasvu

Keski-Suomi + 17,0 %

Koko maa + 7,8 %

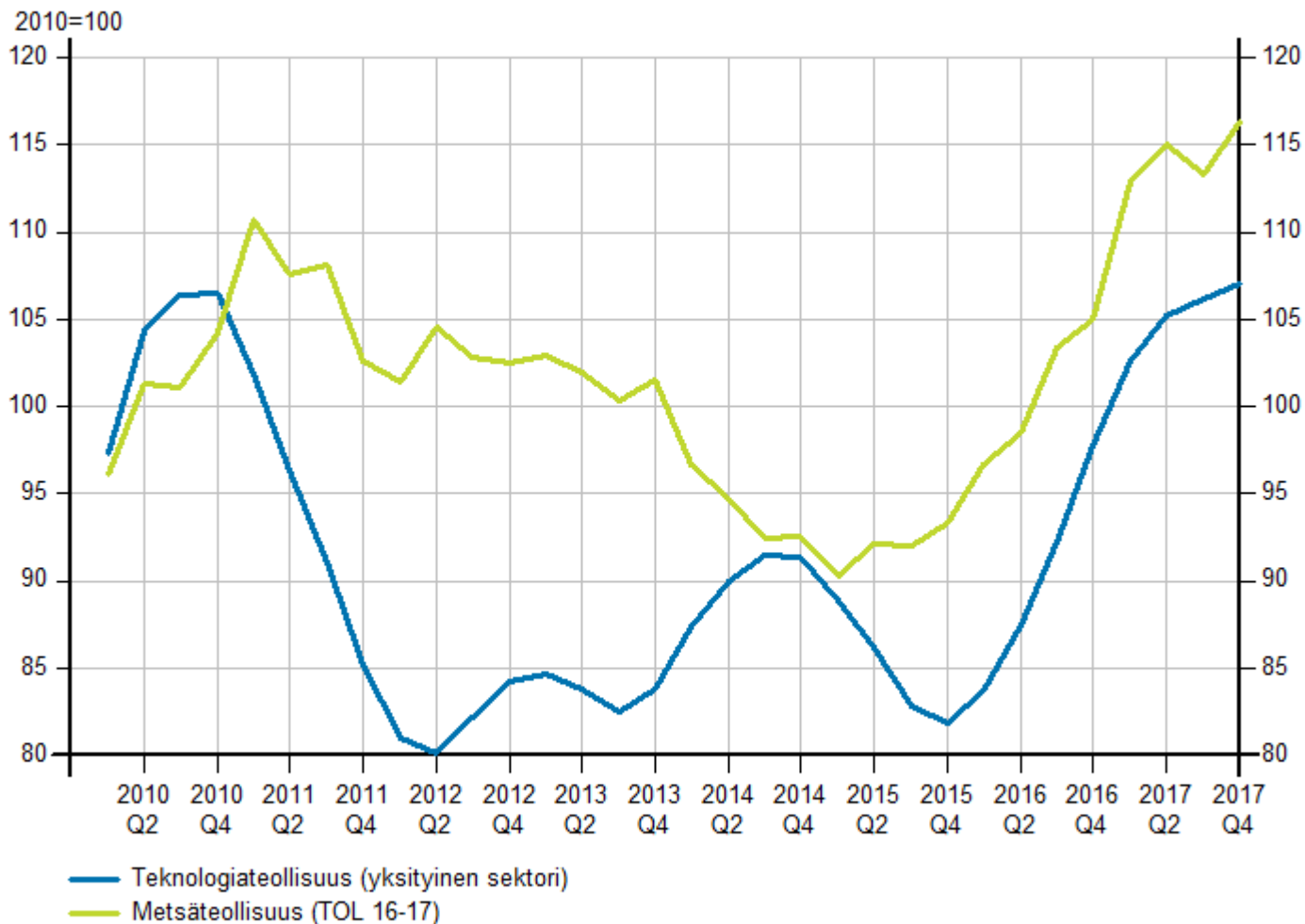
## Keski-Suomen Aikajana 2/2018, viennin määrän kehitys euroissa 2000-2017





## Keski-Suomen Aikajana: vienti\_2

### Metsä- ja teknologiateollisuuden viennin kehitys Keski-Suomessa



## Aikajana 2/2018

### Trendi 2010 - 31.12.2017

Vuoden 2017 kasvu  
Keski-Suomi

#### Teknologiateollisuus

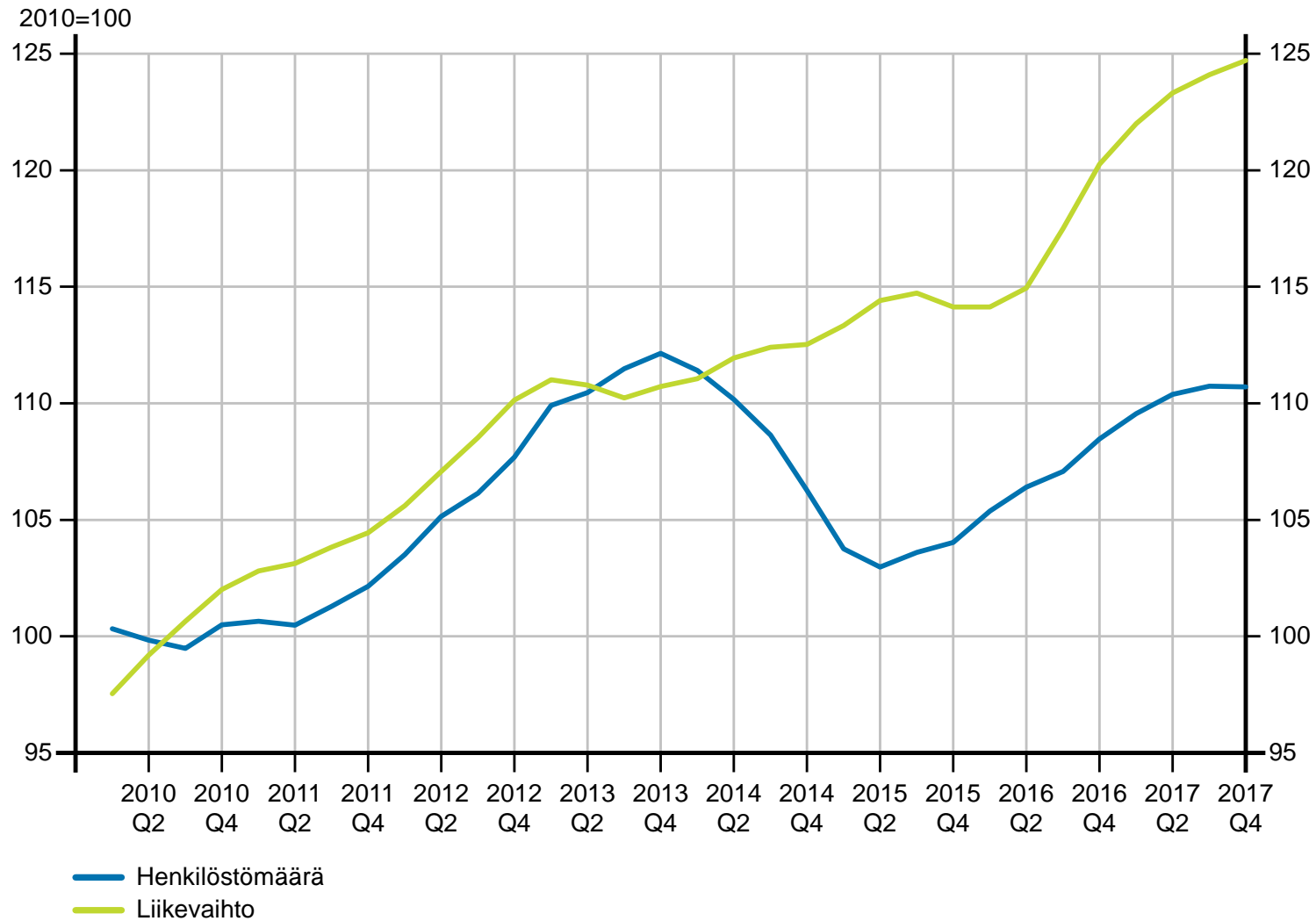
- liikevaihto + 10,0 %
- henkilöstömäärä + 4,7 %
- Vienti + 18,1 %

#### Metsäteollisuus

- liikevaihto + 4,7 %
- henkilöstömäärä - 4,7 %
- Vienti + 15,1 %

# Keski-Suomen Aikajana: Matkailuala

## Matkailualan kehitys Keski-Suomen maakunnassa



### Aikajana 2/2018

#### Trendi 2010 - 31.12.2017

Vuoden 2016 kasvu  
Keski-Suomi

- liikevaihto + 6,6 %
- henkilöstömäärä + 3,5 %

Vuoden 2017 kasvu

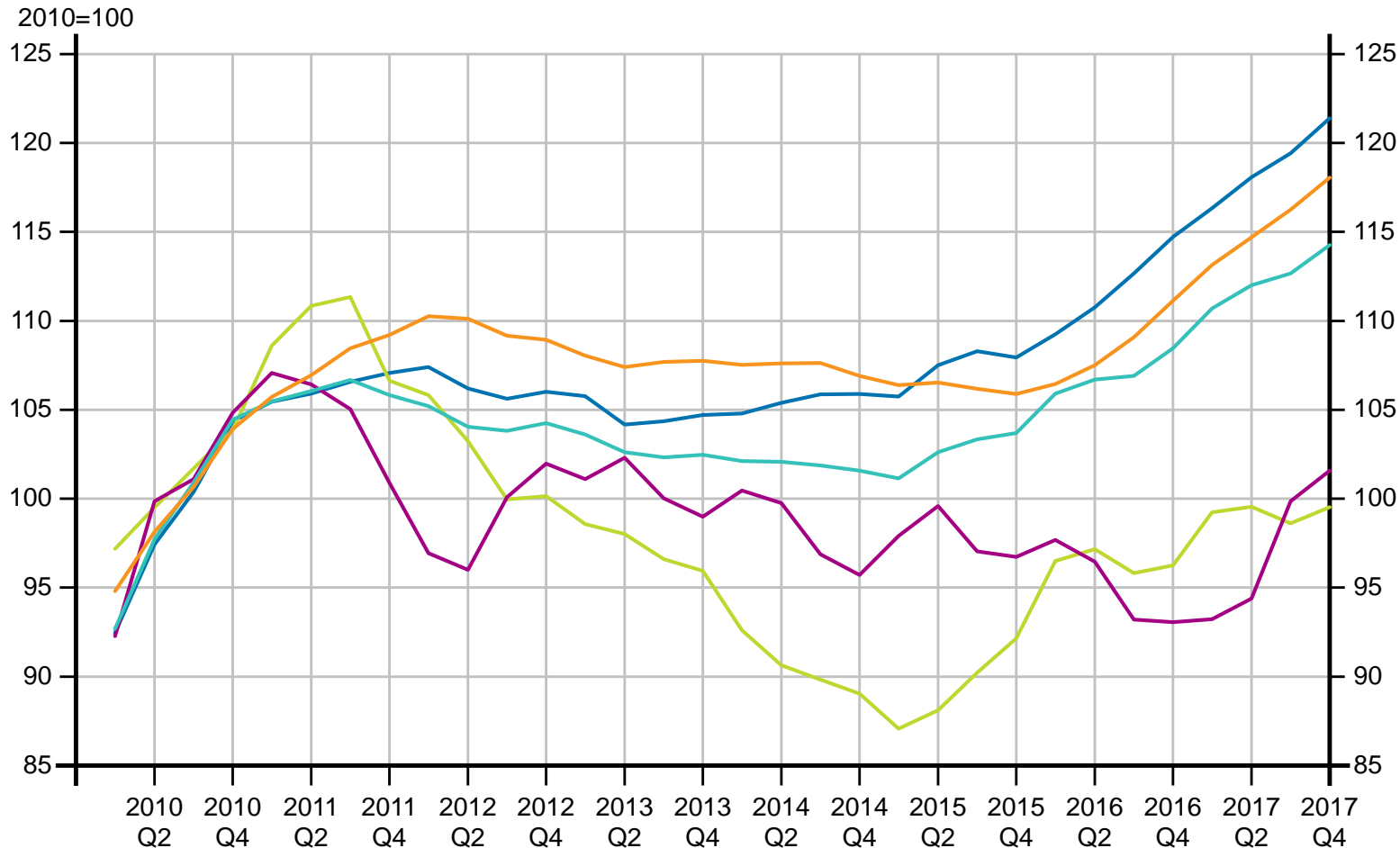
Keski-Suomi

- liikevaihto + 5,5 %
- henkilöstömäärä + 3,5 %

Seutukatsaus

# Keski-Suomen Aikajana: isot seudut

## Liikevaihdon kehitys isoilla seuduilla



— Jyväskylän seutukunta      — Koko maa  
— Jämsän seutukunta  
— Äänekosken seutukunta  
— Keski-Suomen maakunta

**Aikajana 2/2018**

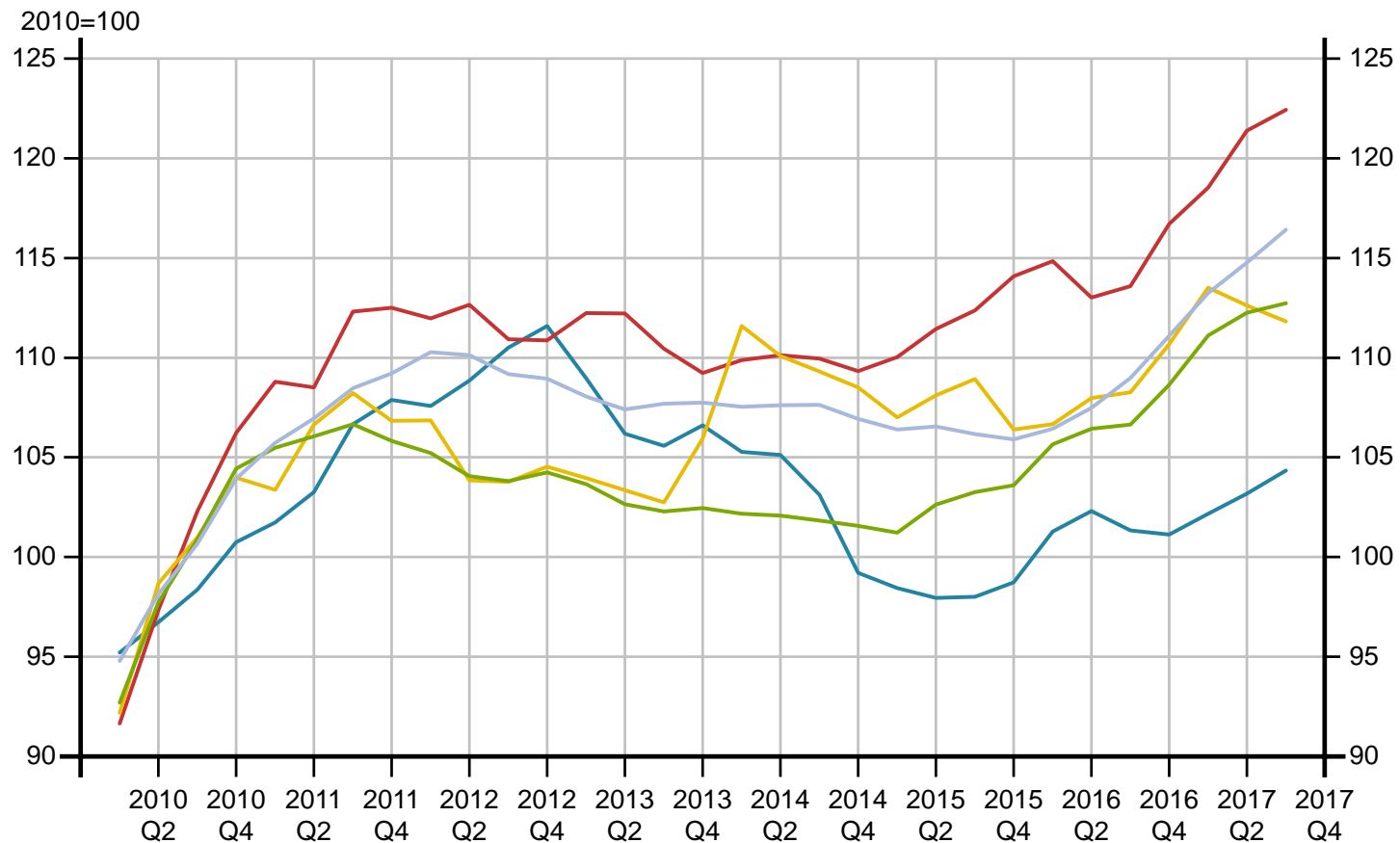
**Trendi 2010- 31.12.2017**

Vuoden 2017(2. puolivuosi)  
kasvu

- Äänekosken seutu + 9,8 %
- koko maa + 5,6 %
- Jyväskylän seutu + 5,4 %
- Keski-Suomi + 5,0 %
- Jämsän seutu + 2,4 %

# Keski-Suomen Aikajana: pienet seudut

## Yritysten liikevaihdon kasvu pienillä seuduilla



- Joutsan seutukunta
- Keuruun seutukunta
- Saarijärvi-Viitasaaren seutukunta
- Keski-Suomen maakunta
- Koko maa

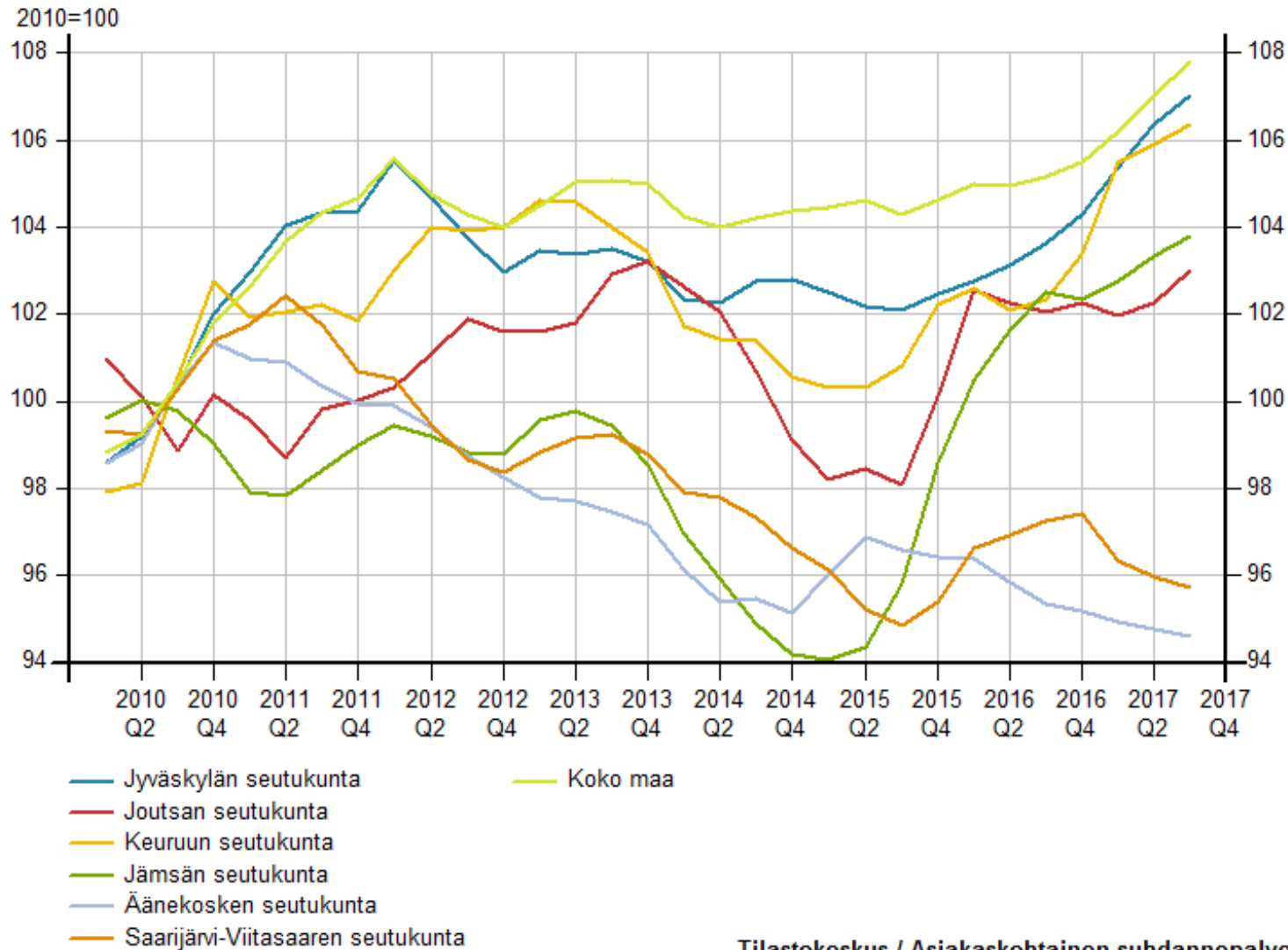
**Aikajana 2/2018**

**Trendi 2010- 31.12.2017**

Vuoden 2017(2. puolivuosi)  
kasvu

- koko maa + 5,6 %
- Keuruun seutu + 5,2 %
- Keski-Suomi + 5,0 %
- Joutsan seutu + 2,9 %
- Saarijärven-Viitasaaren seutu + 2,6 %

## Yritysten henkilöstömäärän kehitys Keski-Suomen seutukunnissa



**Aikajana 2/2018**

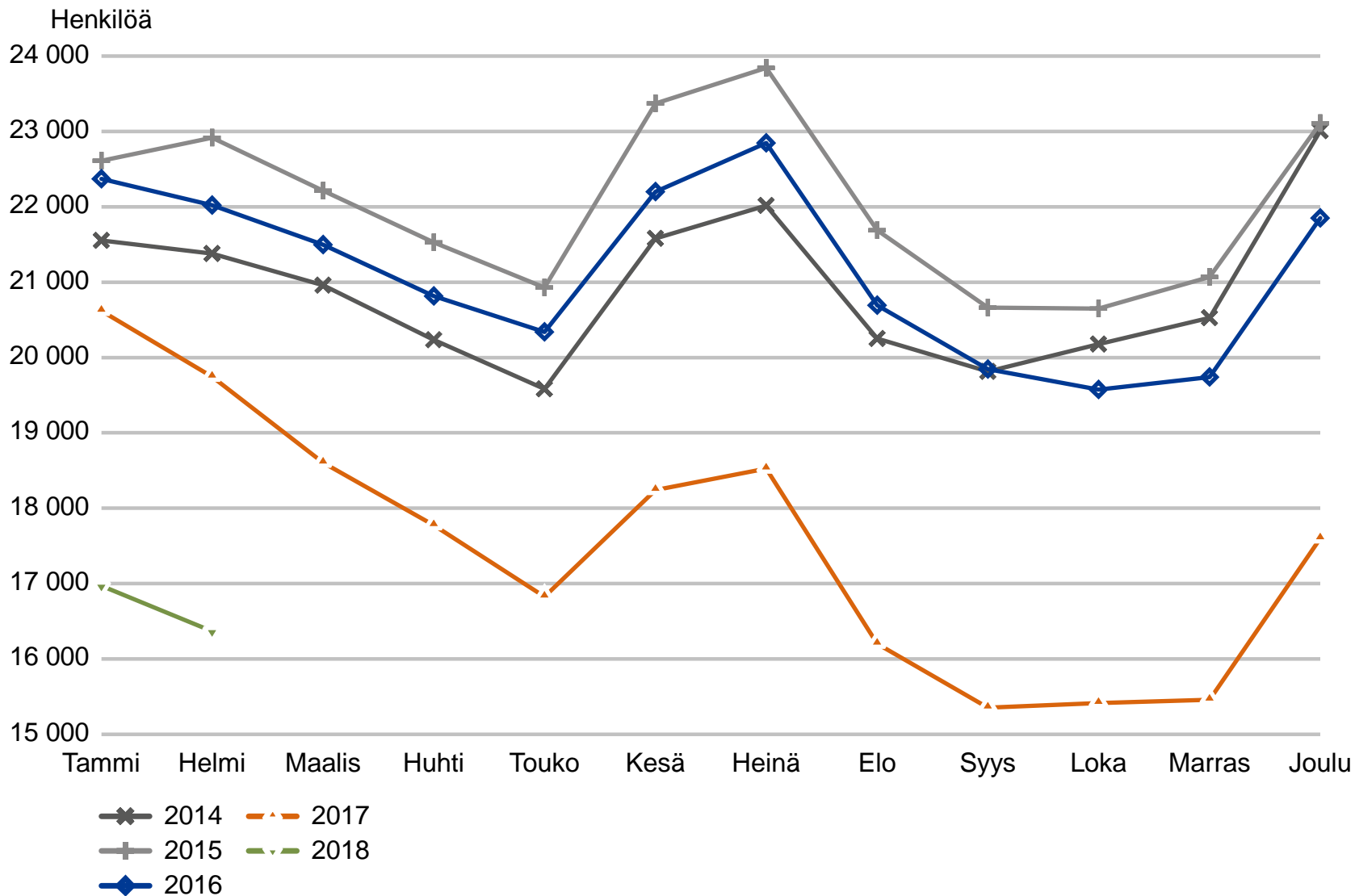
**Trendi 2010- 31.12.2017**

Vuoden 2017(2. puolivuosi)  
kasvu

- Keuruun seutu + 4,6 %
- Jyväskylän seutu + 2,7 %
- koko maa + 2,1 %
- Keski-Suomi + 1,7 %
- Saarijärven-Viitasaaren seutu - 0,6 %
- Jämsän seutu - 1,5 %
- Äänekosken seutu - 2,4 %
- Joutsan seutu - 3,0 %

# TYÖTTÖMAT TYÖNHAKIJAT, KUUKAUSIVERTAILU

## Keski-Suomi



Työttömien määrä kääntyi laskuun Keski-Suomessa tammikuussa 2016, koko maassa tammikuussa 2017

Työttömien määrä laskenut vuodessa helmikuu 2017-helmikuu 2018

- Keski-Suomi - 17,1 %
- koko maa - 17,0 %

# Tuoteseloste

**Tietojen lähteenä** on Tilastokeskuksen asiakaskohtainen suhdannepalvelu. Lisäksi tietoja on täydennetty muutamilla muilla Tilastokeskuksen tiedoilla (väestö, työttömyysaste sekä liikevaihto per asukas).

**Liikevaihto** lasketaan ilman arvonlisäveroa. Kuvattava liikevaihto voi sisältää joitakin tuloslaskelman liikevaihtoon kuulumattomia eriä, kuten käyttöomaisuuserien myyntejä, muita tuottoja, satunnaisia eriä, käänteisesti verovelvollisia ostoja, tuotteiden omaa käyttöä ja agentuurien myyntiä. Poikkeukselliset erät poistetaan laskennasta.

**Henkilöstömäärä**-indikaattorilla tarkoitetaan yritysten kokopäivätyöllisten määrää kalenterikuukauden aikana. Esimerkiksi kaksi puolipäiväistä työntekijää vastaa yhtä kokopäivätyöllistä. Henkilöstömääräindikaattori tuotetaan yritysrekisterin kahden vuoden takaisesta henkilöstömäärätiedosta sekä ansiotason muutoksesta puhdistetun palkkasummakehityksen perusteella. Yrittäjien henkilöstömäärä estimoidaan liikevaihdon kehityksen perusteella. Yrityksille, joilta ei ole kahden vuoden takaista henkilöstötietoa, lasketaan henkilöstömäärä jakamalla yrityksen palkkasumma toimialan keskipalkalla.

**Vientitiedot** ovat osa liikevaihtoa. Vienti koostuu verottomasta liikevaihdosta, EU:n sisäisestä viennistä ja EU-alueen ulkopuolisesta viennistä. Liikevaihdon tavoin vientiin ei sisällytetä arvonlisäveroa.

**Trendisarja** kuvaa kehityksen suuntaa pidemmällä aikavälillä. Trendin loppupään tulkinnassa on hyvä noudattaa harkintaa, sillä trendikuvaajan loppuosa muuttuu usein tulevien kuukausitietojen päivittämisen jälkeen. Trendin rinnalla kannattaa tutkia myös alkuperäisen indeksin käyttäytymistä. Trendikuvaaja soveltuu hyvin myös eri toimialojen sekä alueiden väliseen vertailuun.