

Keski-Suomen Aikajana 1/2018

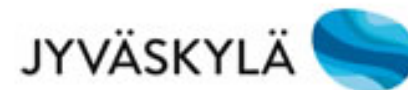
Tilanne 30.9.2017

#keskisuomi

#kasvunmaakunta

***kasvu jatkui hyvänä heinä-syyskuussa
vientiteollisuus oivassa vedossa***

*Veli-Pekka Päivänen
Keski-Suomen liitto*



Tuoreimmat käänteet liiketoiminnan kehityksessä heinä-syyskuussa 2017

Keski-Suomen kasvu (5,3 %) parani hieman koko viime vuoden kasvuluvuista (4,7 %).

Kasvu on heijastunut myös työllisyyteen jokaisella toimialalla ja työttömyys laskee, työttömyys laski elokuussa vuodentakaiseen yli 21 %. Koko maassa laskua oli 17,4 %.

Teknologiaeteollisuuden vienti vetää (16,4 %).

Kasvun kärjessä on nyt KIBS alat eli asiantuntijapalvelut, liikevaihdon kasvu 11,8 %

Rakennusalaalla on ollut viime vuosia kovaa ja kasvaa edelleen (7,3 %), näkymät valoisat myös lähitulevaisuudessa.

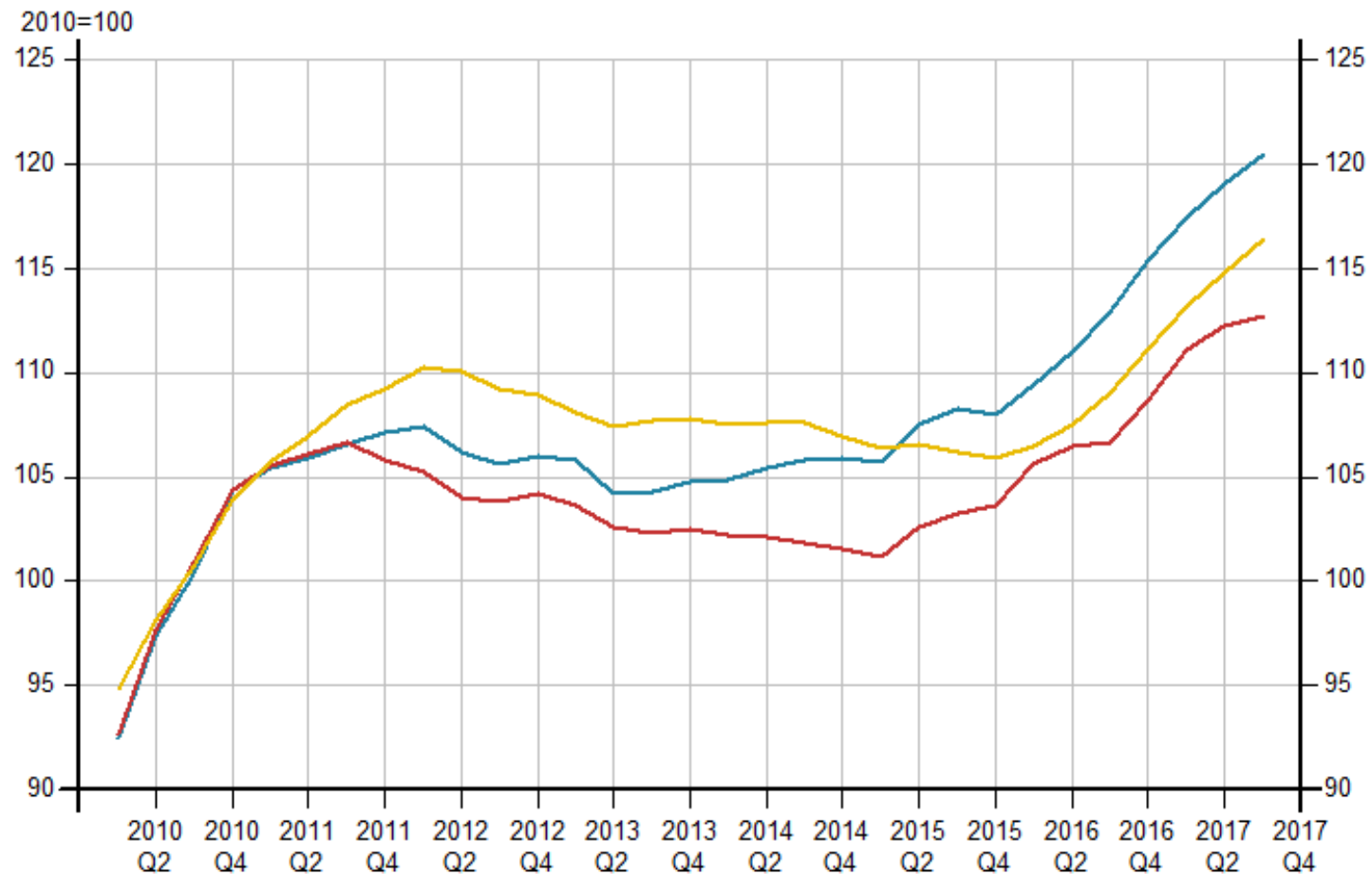
Kaupan kasvu on jatkunut ja kasvu keskittynyt Jyväskylän seudulle.

Matkailun liikevaihto on kasvaa edelleen (6,3 %).

Koko maan kasvu(6,0 %) oli hieman parempaa kuin Keski-Suomen(5,3 %) ja Jyväskylän kasvu (5,7 %). Äänekosken seudulla kova 10 %n kasvu ja Keuruun myös hyvää kasvua (7,1 %).

Tarkasteluajanjakso syyskuun 2017 lopun tilanne.

Keski-Suomen Aikajana Liikevaihto



— Jyväskylän seutukunta
— Keski-Suomen maakunta
— Koko maa

Aikajana 1/2018

Trendi 2010 – 30.9.2017

Kasvu alkoi Keski-Suomessa
syksyllä 2015, koko maassa
syksyllä 2016

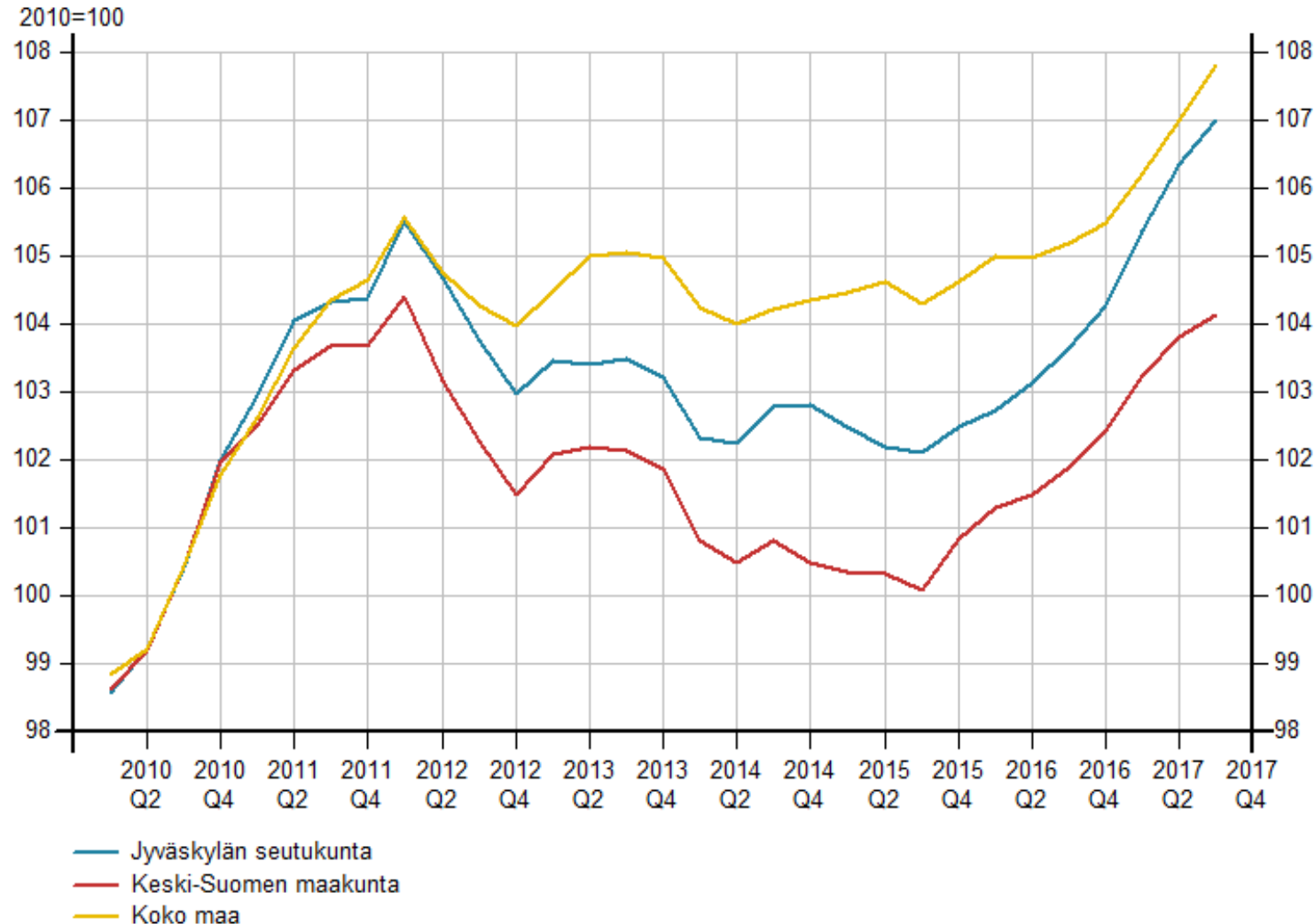
Vuoden 2016 kasvu

- Jyväskylän seutu + 5,7 %
- Keski-Suomi + 4,7 %
- koko maa + 2,4 %

Vuoden 2017 kasvu 3Q

- Jyväskylän seutu + 5,7 %
- Keski-Suomi + 5,3 %
- koko maa + 6,0 %

Keski-Suomen Aikajana Henkilöstömäärä



Tilastokeskus / Asiakaskohtainen suhdannepalvelu

Aikajana 1/2018

Trendi 2010 - 30.9.2017

Kasvu alkoi Keski-Suomessa
syksyllä 2015, koko maassa
syksyllä 2016

Vuoden 2016 kasvu

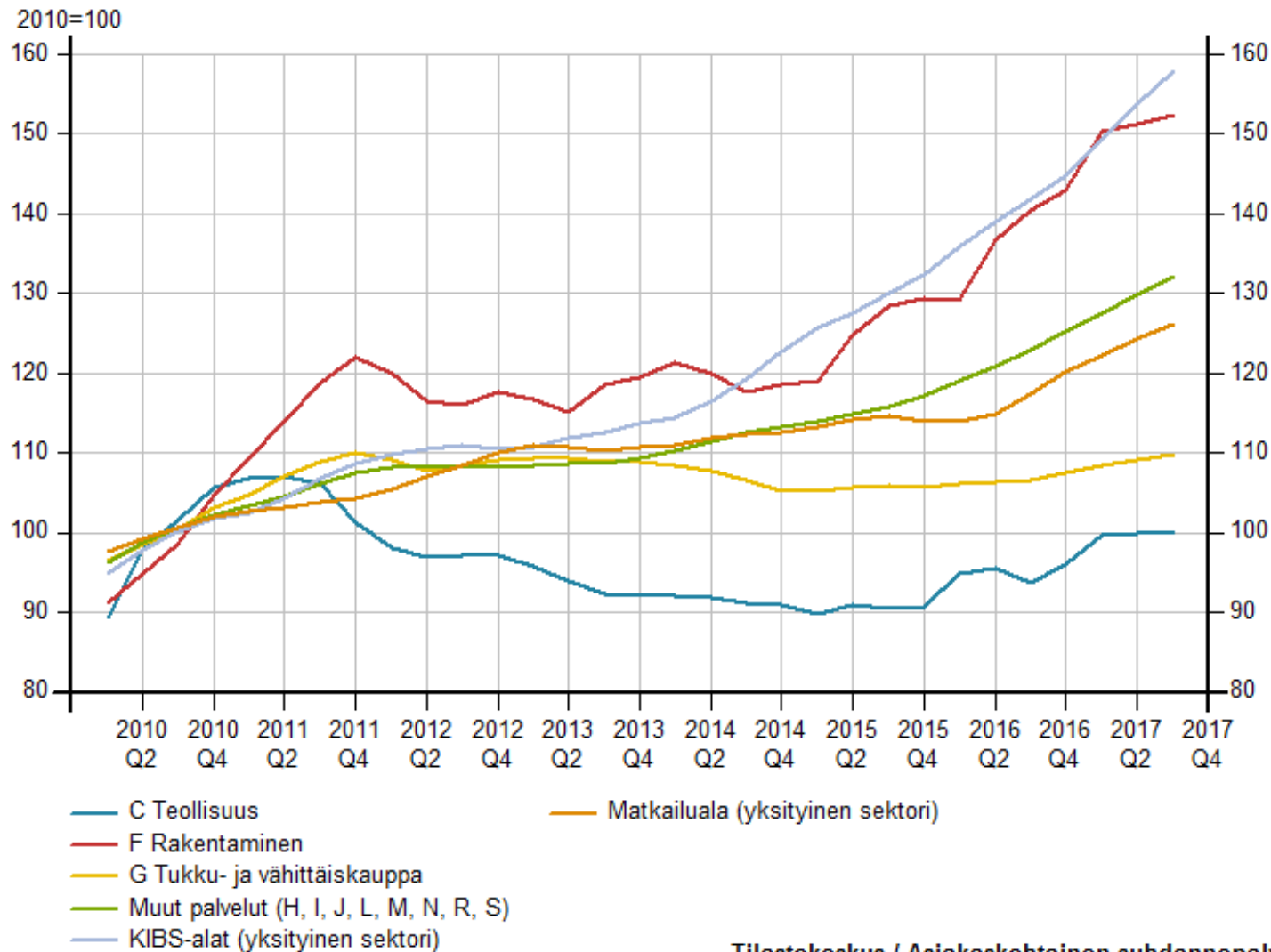
- Jyväskylän seutu + 1,2 %
- Keski-Suomi + 1,7 %
- koko maa + 0,8 %

Vuoden 2017 kasvu 3Q 30.6. saakka

- Jyväskylän seutu + 2,9 %
- Keski-Suomi + 1,8 %
- koko maa + 2,2 %

Keski-Suomen Aikajana: toimialojen kehitys

Liikevaihto



Tilastokeskus / Asiakaskohtainen suhdannepalvelu

Aikajana 1/2018

Trendi 2010 - 30.9.2017

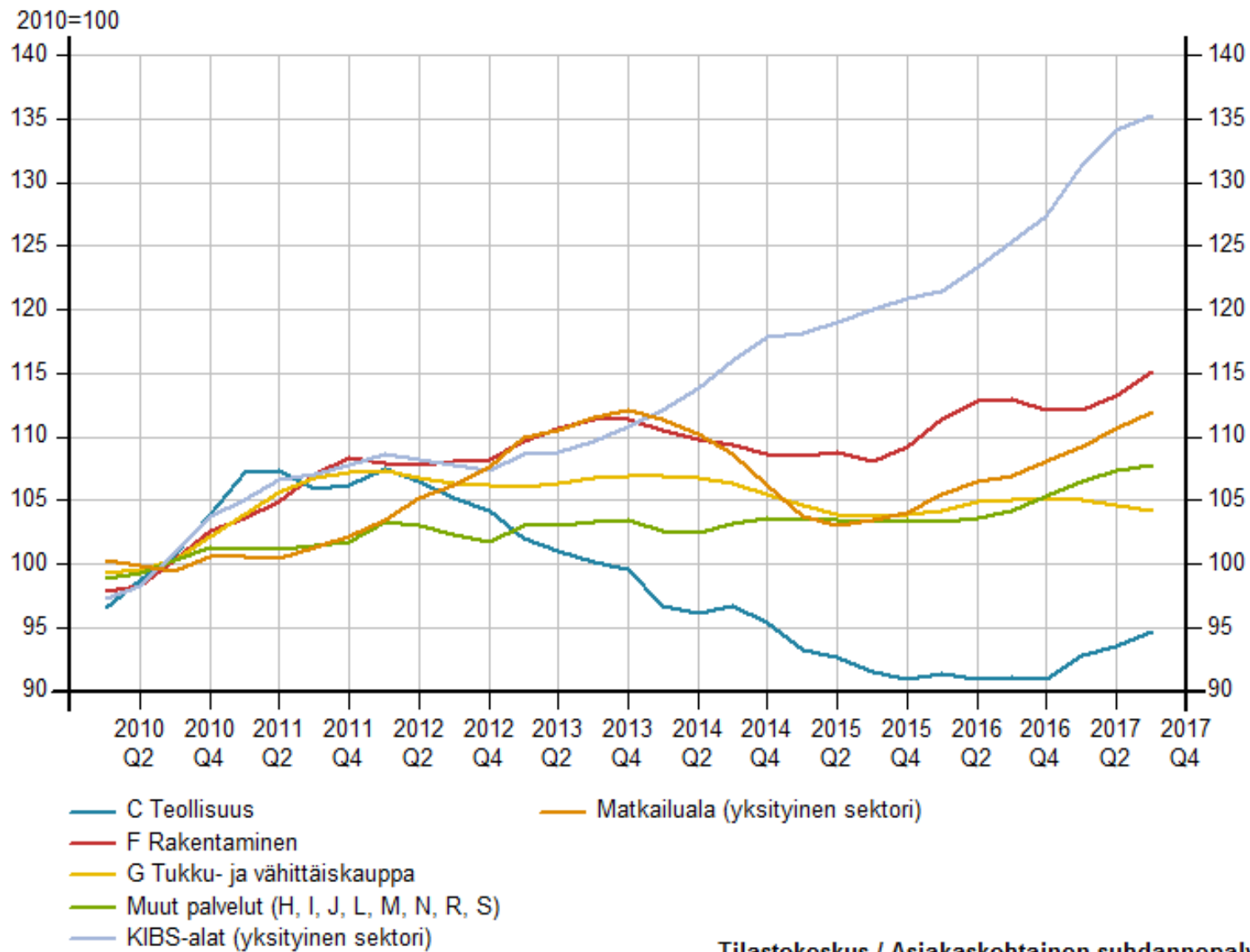
Vuoden 2017 kasvu 3Q

Keski-Suomi

- KIBS alat + 11,8 %
- rakentaminen + 7,3 %
- palvelut + 7,0 %
- matkailu + 6,3 %
- teollisuus + 6,1 %
- kauppa + 2,7 %

Keski-Suomen Aikajana: toimialojen kehitys

Henkilöstömäärä



Aikajana 1/2018

Trendi 2010 - 30.9.2017

Vuoden 2017 kasvu 3Q

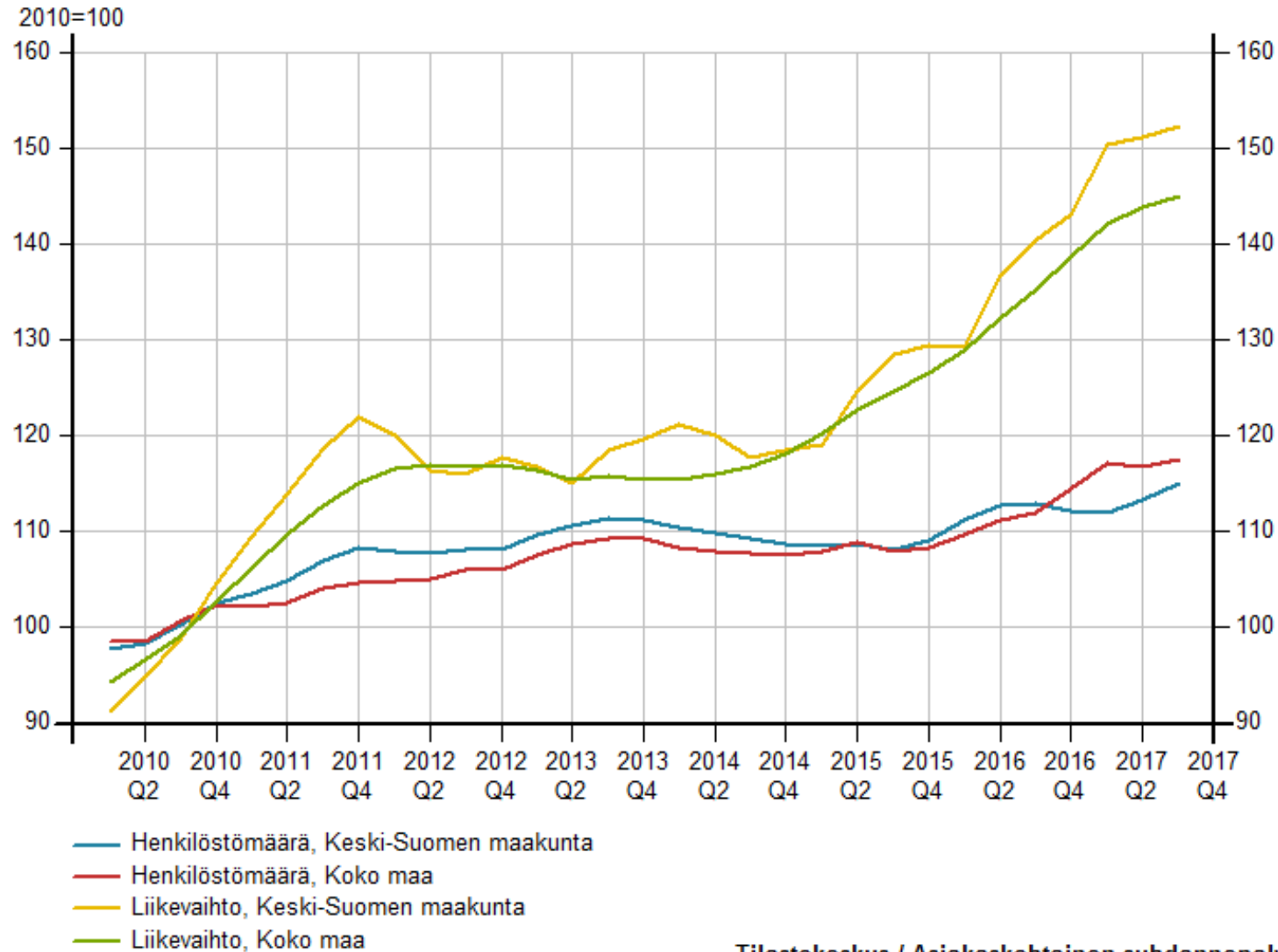
Keski-Suomi

- KIBS alat + 7,3 %
- rakentaminen + 2,4 %
- palvelut + 3,2 %
- teollisuus + 2,8 %
- kauppa - 1,6 %
- matkailu + 5,7 %

Mistä kasvua on tullut?
verrattuna koko maahan

Keski-Suomen Aikajana: rakennusala

Rakennusalan liikevaihdon ja työllisyyden kehitys



Tilastokeskus / Asiakaskohtainen suhdannepalvelu

Aikajana 1/2018

Trendi 2010 - 30.9.2017

Vuoden 2016 kasvu

Keski-Suomi

- liikevaihto + 9,5 %
- henkilöstömäärä + 4,4 %

Koko maa

- liikevaihto + 8,5 %
- henkilöstömäärä + 6,1 %

Vuoden 2017 kasvu 3Q

Keski-Suomi

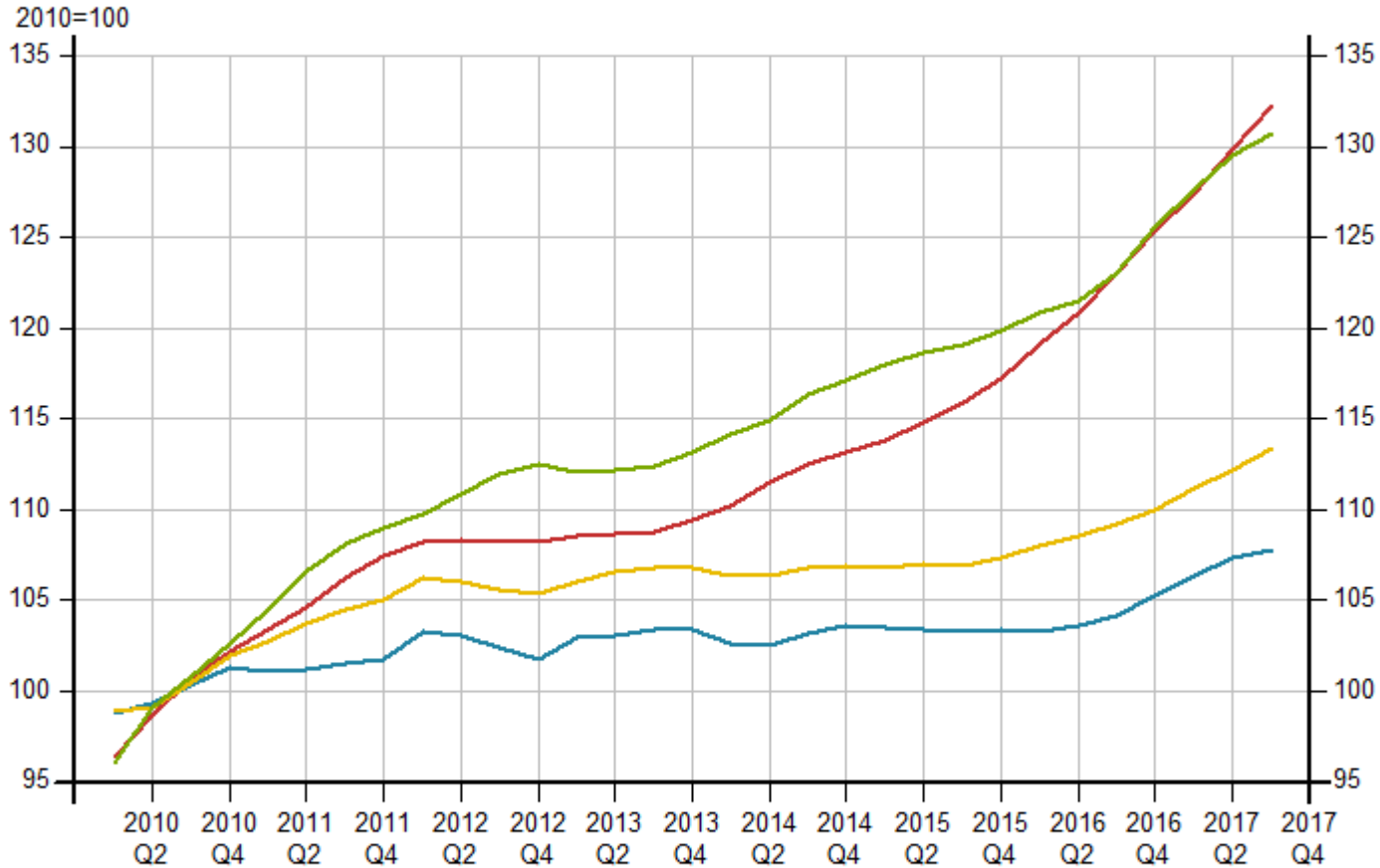
- liikevaihto + 7,3 %
- henkilöstömäärä + 2,4 %

Koko maa

- liikevaihto + 7,8 %
- henkilöstömäärä + 4,5 %

Keski-Suomen Aikajana: Yksityiset palvelut

Yksityisten palveluiden ja työllisyyden kehitys Keski-Suomen maakunnassa



— Keski-Suomen maakunta, Henkilöstömäärä
— Keski-Suomen maakunta, Liikevaihto
— Koko maa, Henkilöstömäärä
— Koko maa, Liikevaihto

Tilastokeskus / Asiakaskohtainen suhdannepalvelu

Aikajana 1/2018

Trendi 2010 - 30.9.2017

Vuoden 2016 kasvu

Keski-Suomi

- liikevaihto + 6,4 %
- henkilöstömäärä + 0,8 %

Koko maa

- liikevaihto + 3,6 %
- henkilöstömäärä + 2,0 %

Vuoden 2017 kasvu 3Q

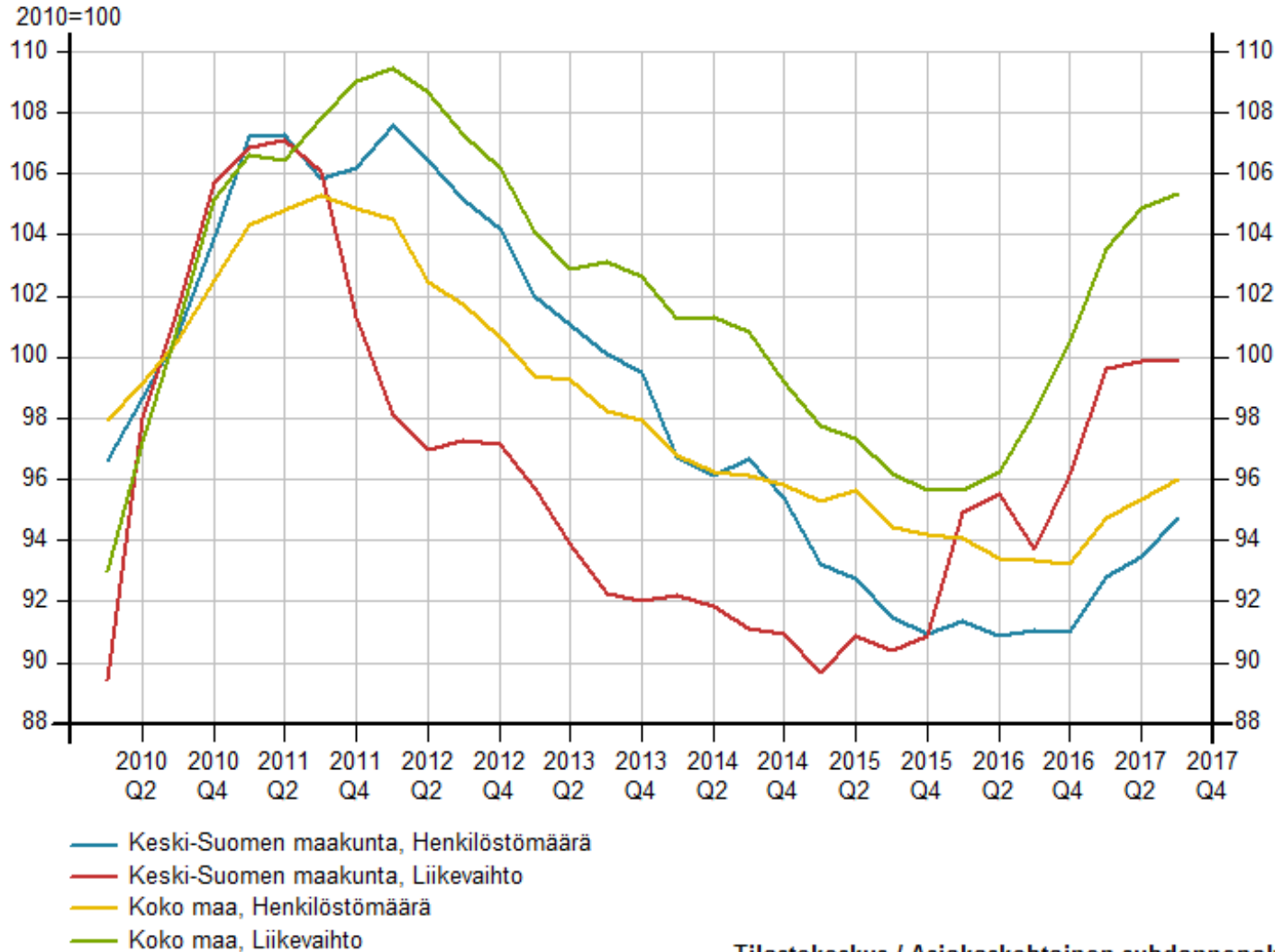
Keski-Suomi

- liikevaihto + 7,0 %
- henkilöstömäärä + 3,2 %

Koko maa

- liikevaihto + 6,3 %
- henkilöstömäärä + 3,6 %

Keski-Suomen Aikajana: C Teollisuus,



Tilastokeskus / Asiakaskohtainen suhdannepalvelu

Aikajana 1/2018

Trendi 2010 - 30.9.2017

Vuoden 2016 kasvu

Keski-Suomi

- liikevaihto + 6,4 %
- henkilöstömäärä + 0,3 %

Koko maa

- liikevaihto + 0,7 %
- henkilöstömäärä - 1,2 %

Vuoden 2017 kasvu 3Q

Keski-Suomi

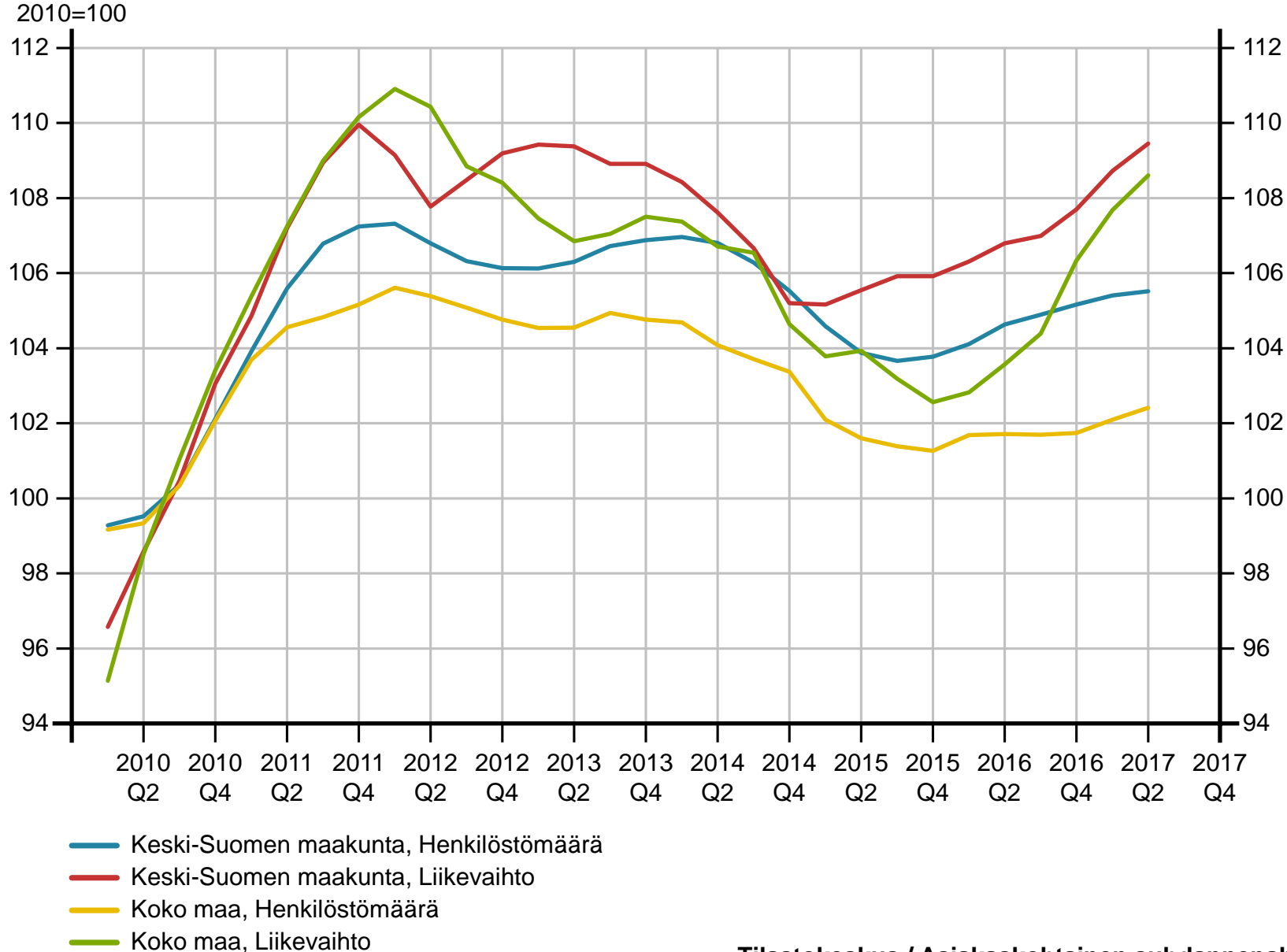
- liikevaihto + 6,1 %
- henkilöstömäärä + 2,8 %

Koko maa

- liikevaihto + 6,1 %
- henkilöstömäärä + 2,4 %

Keski-Suomen Aikajana: C, G 4/2017

G Tukku- ja vähittäiskauppa



Aikajana 1/2018

Trendi 2010 - 30.9.2017

Vuoden 2016 kasvu

Keski-Suomi

- liikevaihto + 1,6 %
- henkilöstömäärä + 0,5 %

Koko maa

- liikevaihto + 1,4 %
- henkilöstömäärä + 0,3 %

Vuoden 2017 kasvu 3 Q

Keski-Suomi

- liikevaihto + 2,7 %
- henkilöstömäärä - 1,6 %

Koko maa

- liikevaihto + 5,4 %
- henkilöstömäärä - 0,1 %

Keski-Suomen Aikajana: Vienti

Viennin kehitys Keski-Suomessa ja koko maassa



Tilastokeskus / Asiakaskohtainen suhdannepalvelu

Aikajana 1/2018

Trendi 2010 - 30.9.2017

Vuoden 2016 kasvu

Keski-Suomi

- vienti + 8,4 %

Koko maa

- vienti + 0,2 %

Vuoden 2017 kasvu 3Q

Keski-Suomi

- vienti + 13,6 %

Koko maa

- vienti + 7,0 %

Viennin määrä tulee olemaan vuonna 2017 n 3,1 miljardia, vuonna 2008 se oli 3,4 miljardia

Keski-Suomen Aikajana: vienti_2

Metsä- ja teknologiateollisuuden viennin kehitys Keski-Suomessa



Aikajana 1/2018

Trendi 2010 - 30.9.2017

Vuoden 2017 kasvu 3 Q
Keski-Suomi

Teknologiateollisuus

- liikevaihto + 8,7 %
- henkilöstömäärä + 5,4 %
- Vienti + 16,4 %

Metsäteollisuus

- liikevaihto + 5,9 %
- henkilöstömäärä - 2,9 %
- Vienti + 7,3 %

Keski-Suomen Aikajana: Matkailuala

Matkailualan kehitys Keski-Suomen maakunnassa



Aikajana 1/2018

Trendi 2010 - 30.9.2017

Vuoden 2016 kasvu

Keski-Suomi

- liikevaihto + 6,6 %
- henkilöstömäärä + 3,5 %

Vuoden 2017 kasvu 3Q

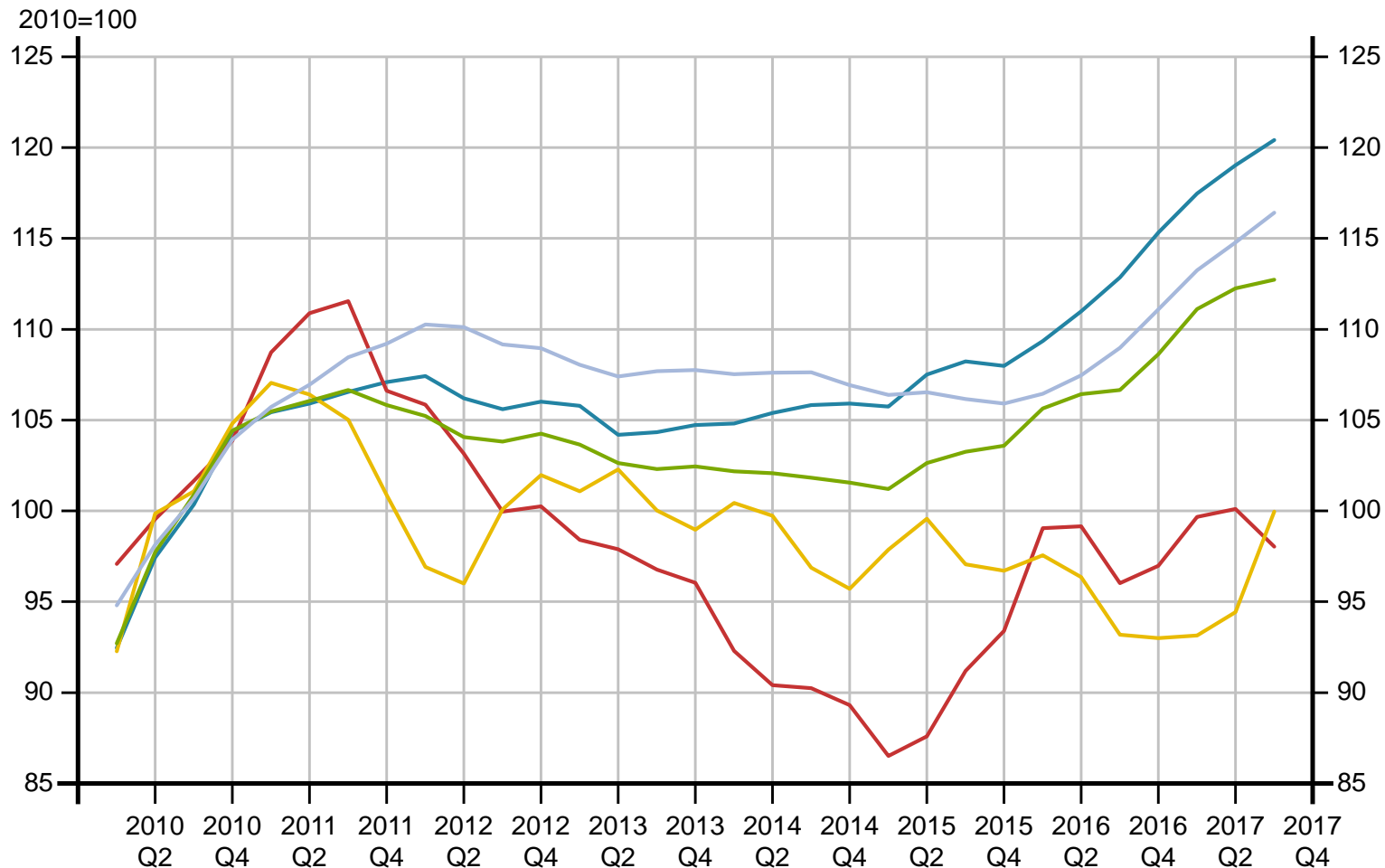
Keski-Suomi

- liikevaihto + 6,3 %
- henkilöstömäärä + 5,7 %

Seutukatsaus

Keski-Suomen Aikajana: isot seudut

Liikevaihdon kehitys isoilla seuduilla



— Jyväskylän seutukunta — Koko maa
— Jämsän seutukunta
— Äänekosken seutukunta
— Keski-Suomen maakunta

Aikajana 1/2018

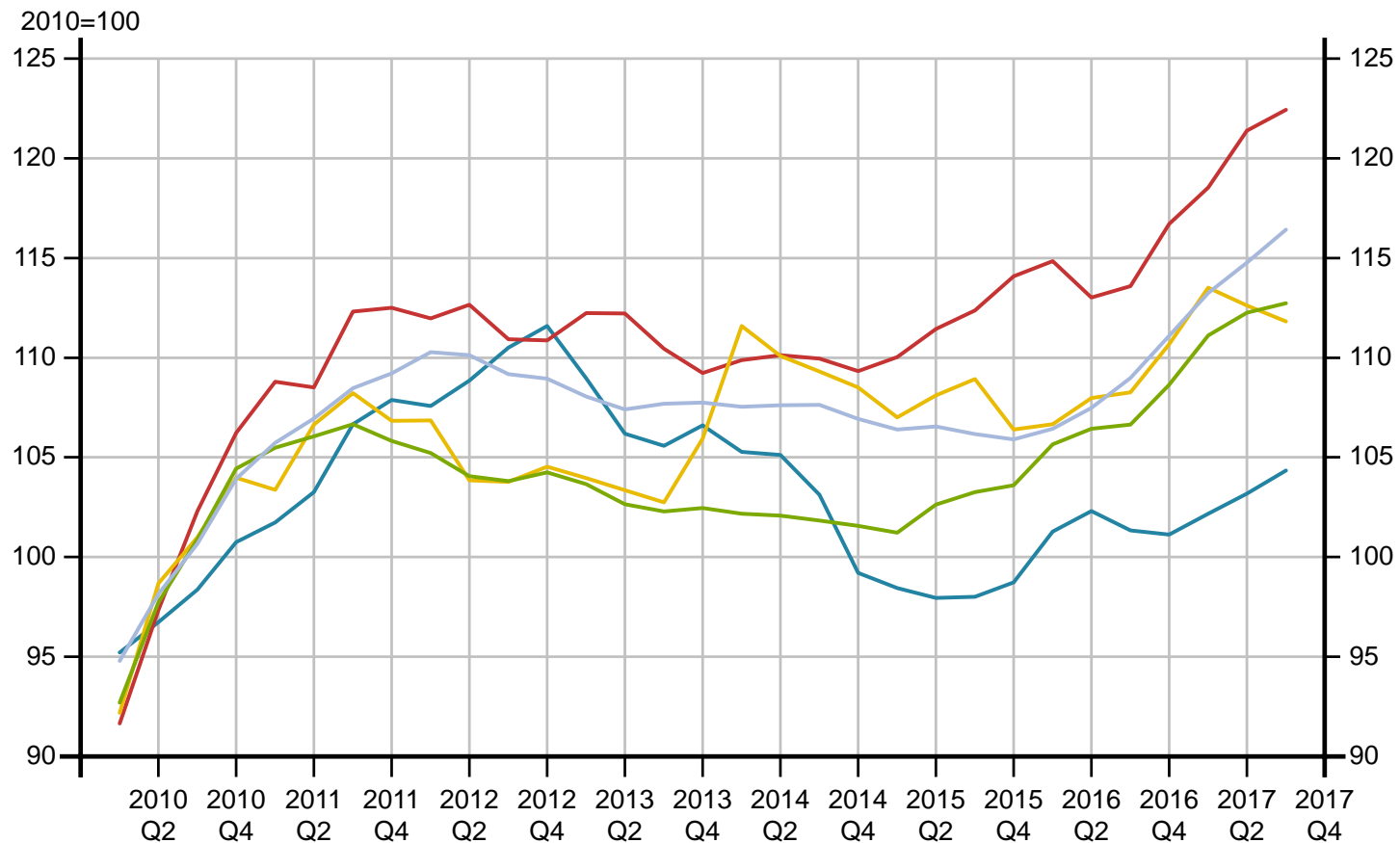
Trendi 2010- 30.9.2017

Vuoden 2017 kasvu 3Q

- Äänekosken seutu + 10,0 %
- koko maa + 6,0 %
- Jyväskylän seutu + 5,7 %
- Keski-Suomi + 5,3 %
- Jämsän seutu + 0,4 %

Keski-Suomen Aikajana: pienet seudut

Yritysten liikevaihdon kasvu pienillä seuduilla



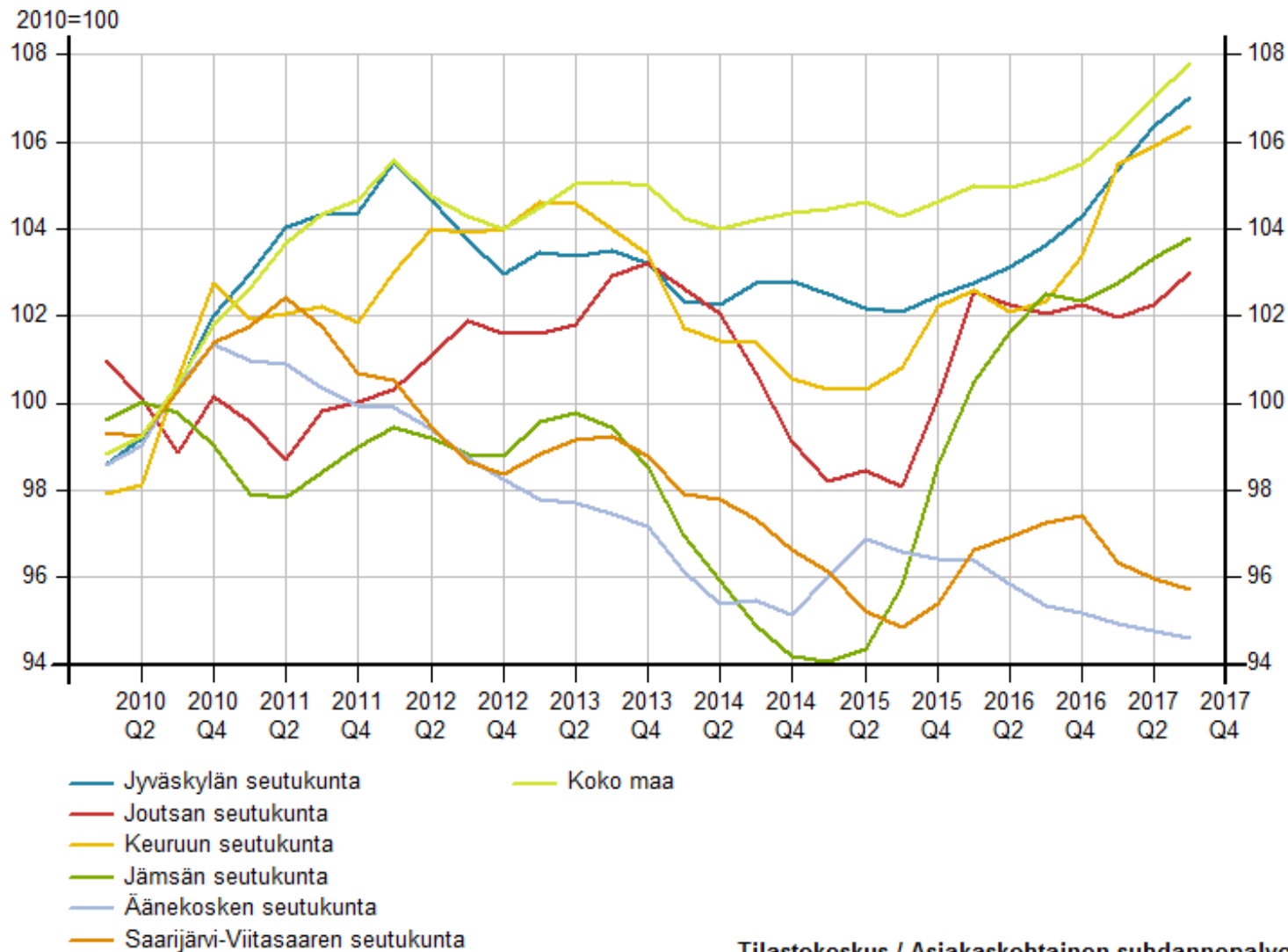
- Joutsan seutukunta
- Keuruun seutukunta
- Saarijärvi-Viitasaaren seutukunta
- Keski-Suomen maakunta
- Koko maa

Aikajana 1/2018
Trendi 2010- 30.9.2017

Vuoden 2017 kasvu 3 Q

- Keuruun seutu + 7,1 %
- koko maa + 6,0 %
- Keski-Suomi + 5,3 %
- Joutsan seutu + 2,9 %
- Saarijärven-Viitasaaren seutu + 2,4 %
- Jämsän seutu + 0,4 %

Yritysten henkilöstömäärän kehitys Keski-Suomen seutukunnissa



Aikajana 1/2018

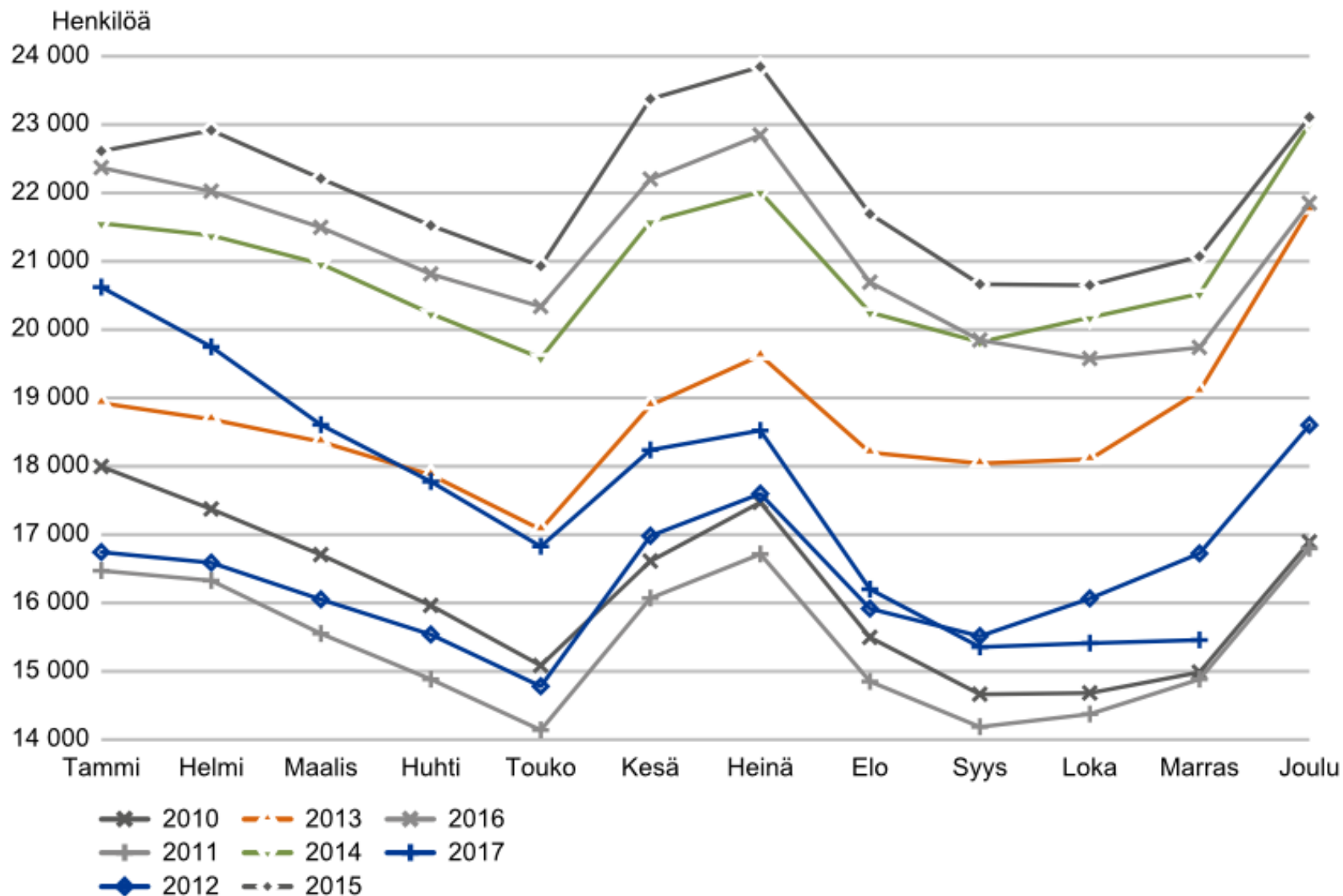
Trendi 2010- 30.9.2017

Vuoden 2017 kasvu 3 Q

- Keuruun seutu + 3,5 %
- Jyväskylän seutu + 2,9 %
- koko maa + 2,2 %
- Keski-Suomi + 1,8 %
- Jämsän seutu + 1,9 %
- Joutsan seutu - 0,4 %
- Äänekosken seutu - 2,1 %
- Saarijärven-Viitasaaren seutu - 2,3 %

TYÖTTÖMAT TYÖNHAKIJAT, KUUKAUSIVERTAILU

Keski-Suomi



Työttömien määrä kääntyi laskuun Keski-Suomessa tammikuussa 2016, koko maassa tammikuussa 2017

Työttömien määrä laskenut vuodessa marraskuu 2016-marraskuu 2017

- Keski-Suomi - 21,5 %
- koko maa - 17,4 %

Tuoteseloste

Tietojen lähteenä on Tilastokeskuksen asiakaskohtainen suhdannepalvelu. Lisäksi tietoja on täydennetty muutamilla muilla Tilastokeskuksen tiedoilla (väestö, työttömyysaste sekä liikevaihto per asukas).

Liikevaihto lasketaan ilman arvonlisäveroa. Kuvattava liikevaihto voi sisältää joitakin tuloslaskelman liikevaihtoon kuulumattomia eriä, kuten käyttöomaisuuserien myyntejä, muita tuottoja, satunnaisia eriä, käänteisesti verovelvollisia ostoja, tuotteiden omaa käyttöä ja agentuurien myyntiä. Poikkeukselliset erät poistetaan laskennasta.

Henkilöstömäärä-indikaattorilla tarkoitetaan yritysten kokopäivätyöllisten määrää kalenterikuukauden aikana. Esimerkiksi kaksi puolipäiväistä työntekijää vastaa yhtä kokopäivätyöllistä. Henkilöstömääräindikaattori tuotetaan yritysrekisterin kahden vuoden takaisesta henkilöstömäärätiedosta sekä ansiotason muutoksesta puhdistetun palkkasummakehityksen perusteella. Yrittäjien henkilöstömäärä estimoidaan liikevaihdon kehityksen perusteella. Yrityksille, joilta ei ole kahden vuoden takaista henkilöstötietoa, lasketaan henkilöstömäärä jakamalla yrityksen palkkasumma toimialan keskipalkalla.

Vientitiedot ovat osa liikevaihtoa. Vienti koostuu verottomasta liikevaihdosta, EU:n sisäisestä viennistä ja EU-alueen ulkopuolisesta viennistä. Liikevaihdon tavoin vientiin ei sisällytetä arvonlisäveroa.

Trendisarja kuvaa kehityksen suuntaa pidemmällä aikavälillä. Trendin loppupään tulkinnassa on hyvä noudattaa harkintaa, sillä trendikuvaajan loppuosa muuttuu usein tulevien kuukausitietojen päivittämisen jälkeen. Trendin rinnalla kannattaa tutkia myös alkuperäisen indeksin käyttäytymistä. Trendikuvaaja soveltuu hyvin myös eri toimialojen sekä alueiden väliseen vertailuun.