

Keski-Suomen Aikajana 3/2017

Tilanne 31.3.2017, **julkaisuvapaa 4.7.2017 klo 10.00**

***#keskisuomi #kasvunmaakunta
kasvu kiihtyi teollisuuden avulla ja on
syntynyt positiivinen kasvunkierre***

Aikajana 4/2017 julkaistaan lokakuun alussa



Veli-Pekka Päivänen
040 595 0005



Ari Hiltunen
0400 583 210



Uljas Valkeinen
050 568 8555

Tuoreimmat käänteet liiketoiminnan kehityksessä 1Q/2017

Keski-Suomen yritysten liikevaihtojen kasvu kiihtyi vuoden 2017 ensimmäisellä neljänneksellä, kasvua 8,8 %

*Jyväskylän seutu kasvaa (10,6 %) koko maata (9,1 %) paremmin.
Saarijärven-Viitasaaren seudulla kasvua jopa 13,3 %.*

Taloukasvua on nyt jokaisella seudulla ja jokaisella toimialalla.

*Kasvu on heijastunut myös työllisyyteen jokaisella toimialalla ja työttömyys laskee, työttömyys laski toukokuussa
vuodentakaiseen yli 17 %.*

Vienti vetää (+ 25 %) ja teollisuuden liikevaihtojen kasvu kiihtyy (12,9 %).

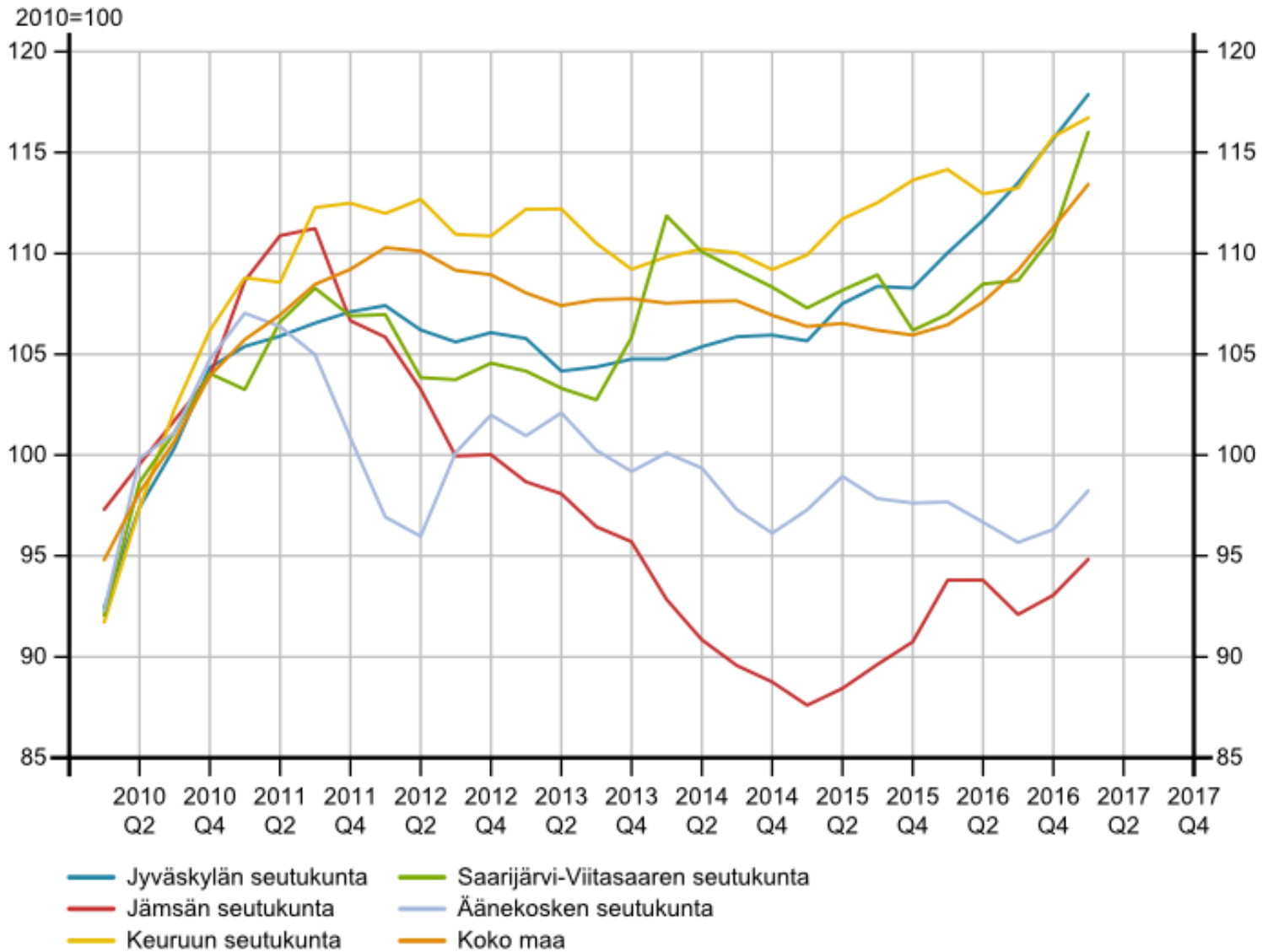
Rakennusala on ollut kasvun kärjessä, näkymät valoisat myös lähitulevaisuudessa.

Kaupan kasvu on koko maata parempaa, samoin yksityisten palvelujen kasvu.

Matkailussa liikevaihdon kasvu liki 5 %.

Keski-Suomen Aikajana 3/2017

Liikevaihdon kehitys seuduilla 2010-1Q/2017



Tilastokeskus / Asiakaskohtainen suhdannepalvelu

Liikevaihdon kasvu 1Q/2017

Saarijärven-Viitasaaren seutu + 13,3 %

Jyväskylän seutu + 10,6 %

Koko maa + 9,1 %

Keski-Suomi + 8,8 %

Keuruun seutu + 6,1 %

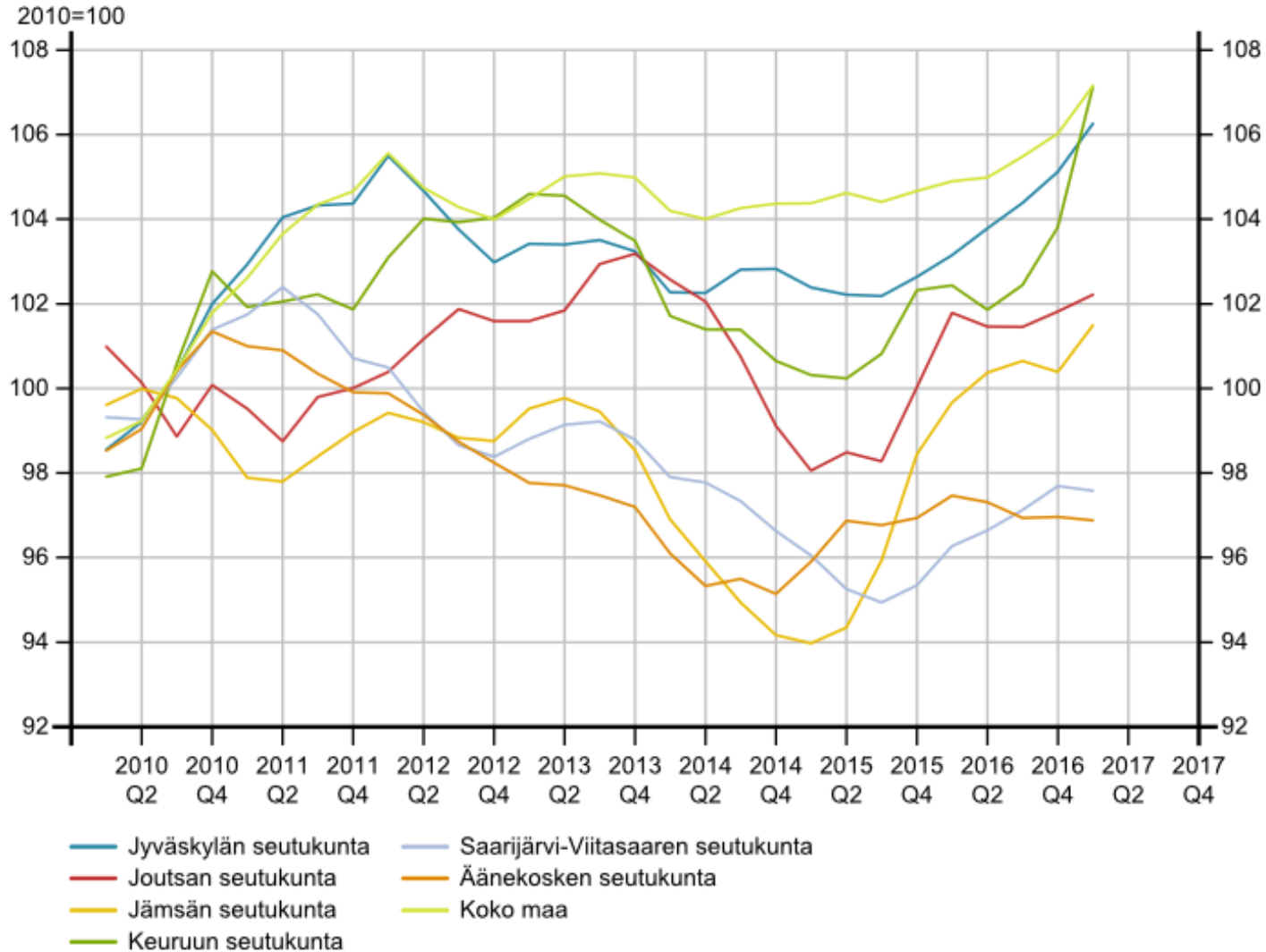
Jämsän seutu + 3,4 %

Äänekosken seutu + 1,7 %

Joutsan seudun tiedot puuttuvat

Keski-Suomen Aikajana 3/2017

Yritysten henkilöstömäärän kehitys 2010-1Q/2017

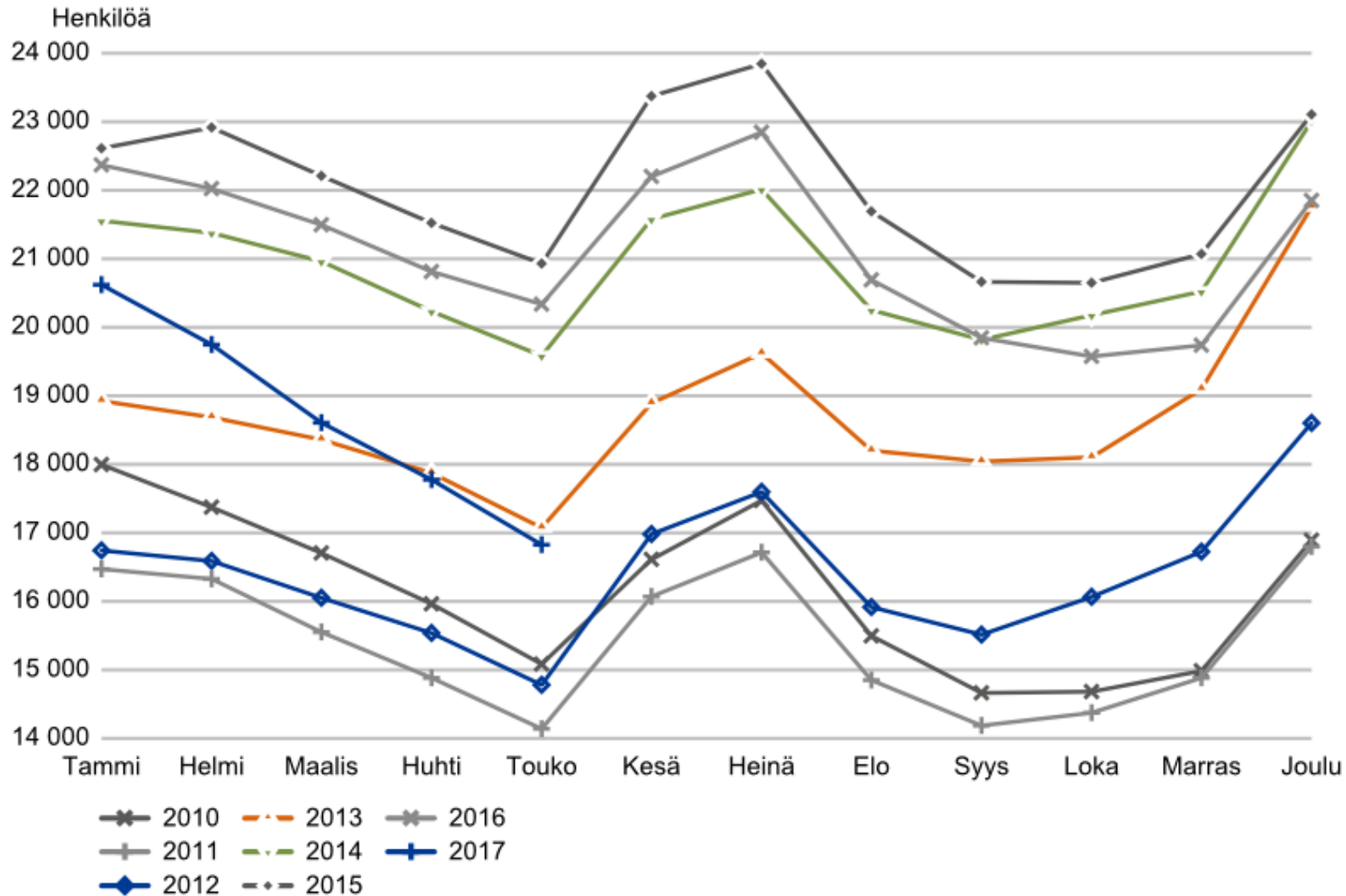


Yritysten henkilöstömäärien kasvu 1Q/2017

- Keuruun seutu + 5,2 %
 - Jyväskylän seutu + 4,1 %
 - Keski-Suomi + 3,6 %
 - koko maa + 3,1 %
 - Saarijärven-Viitasaaren seutua + 1,3 %
 - Joutsan seutua + 1,2 %
 - Äänekosken seutu + 0,7 %
- Kehitys on näkynyt myös työttömyystilastoissa kevään aikana.

TYÖTTÖMAT TYÖNHAKIJAT, KUUKAUSIVERTAILU

Keski-Suomi

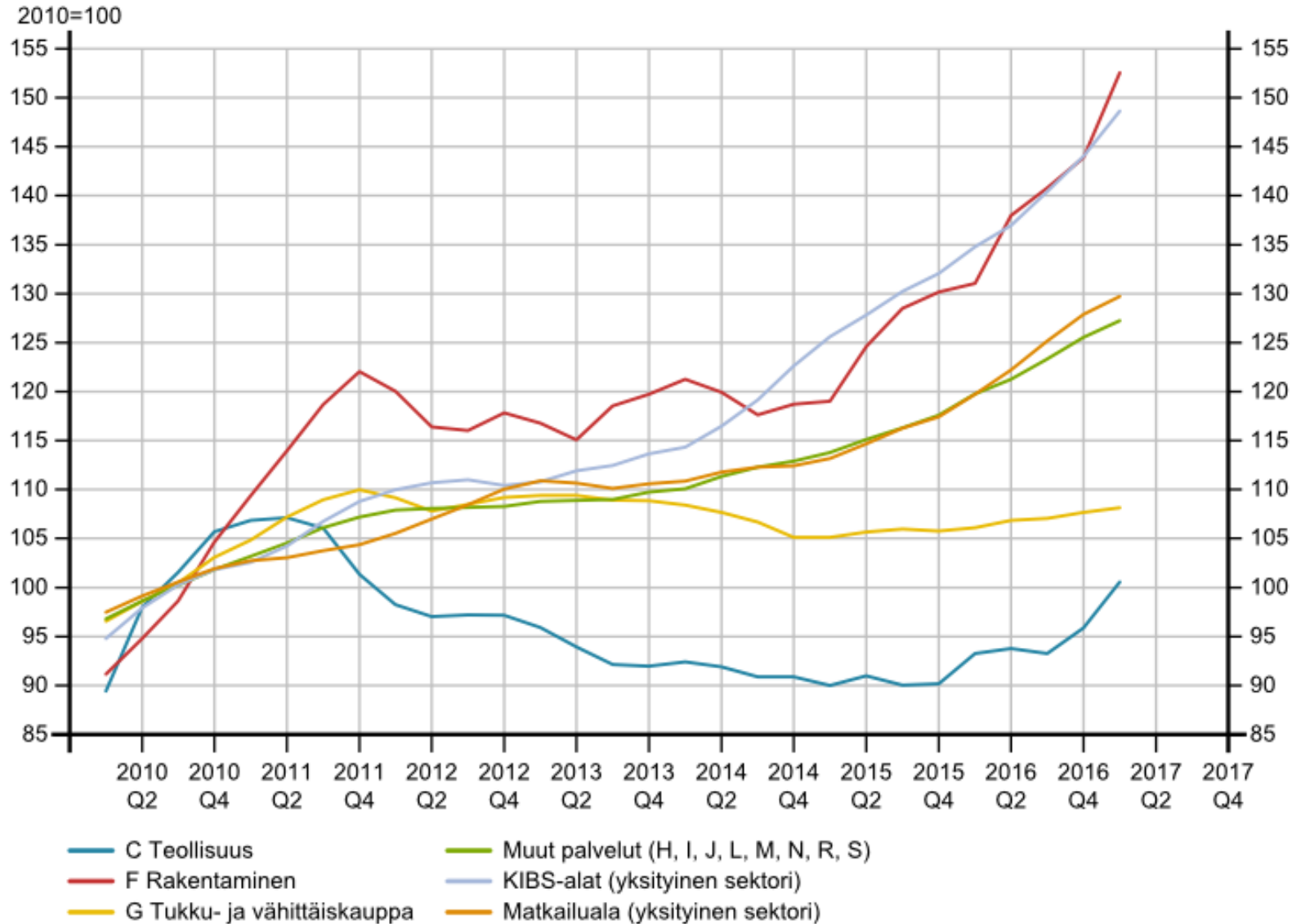


TEM Työnvälitystilasto / Työ- ja elinkeinoministeriö, Työnvälitystilasto

- Työttömyys on laskenut vuodessa 17,3 %, mutta on silti vielä erittäin korkealla tasolla.
- Myös pitkäaikaistyöttömyys on kääntynyt selkään laskuun.

Keski-Suomen Aikajana 3/2017

Liikevaihdon kehitys eri toimialoilla Keski-Suomessa 2010-1Q/2017

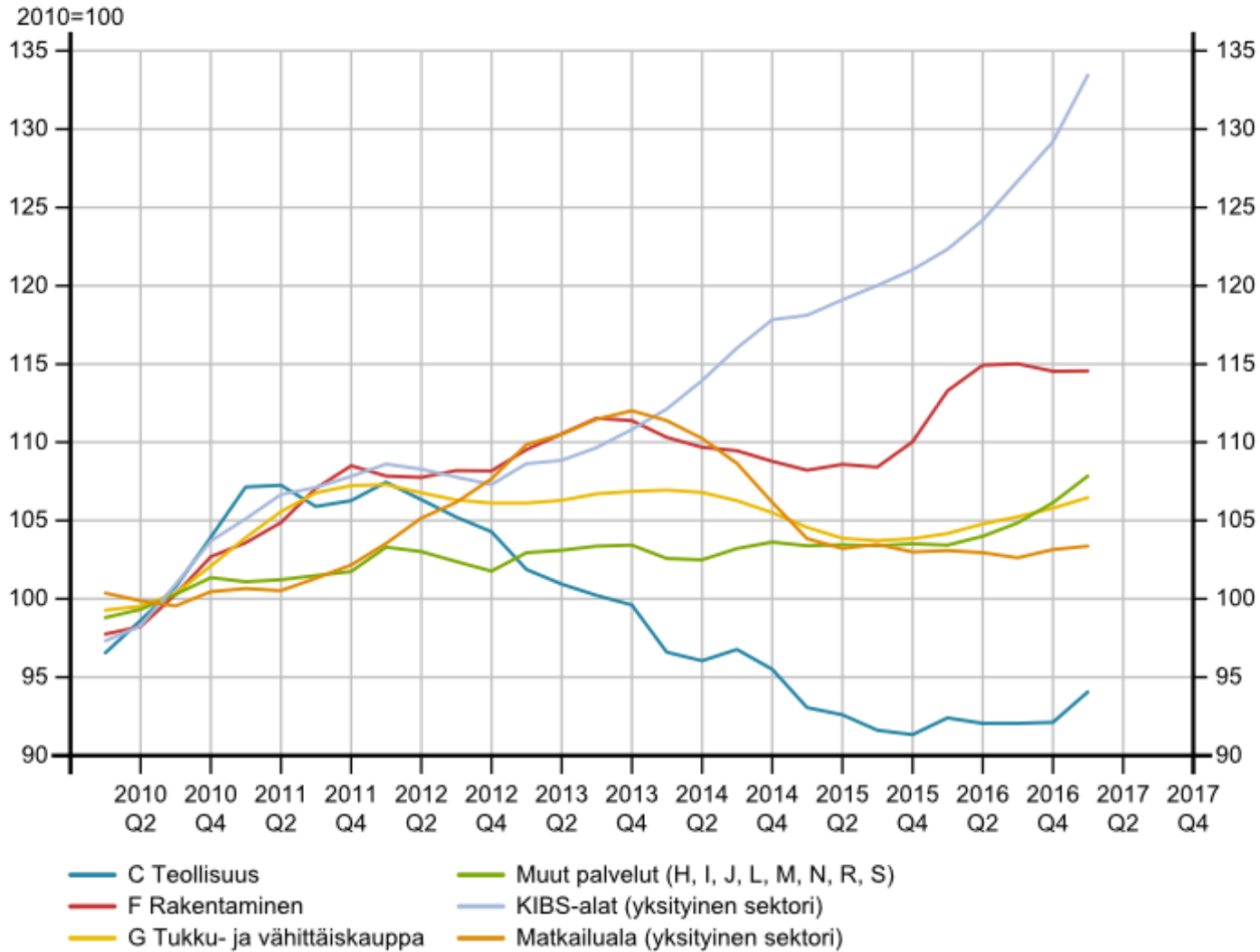


Kasvua kaikilla päätoimialoilla Keski-Suomessa 1Q/2017.

- Rakentaminen + 23,3 %
- KIBS-alat + 14,6 %
- Teollisuus + 12,9 %
- Palvelut + 8,1 %
- Matkailu + 4,8 %
- Kauppa + 3,4 %

Keski-Suomen Aikajana 3/2017

Henkilöstömäärän kehitys Keski-Suomessa eri toimialoilla 2010-1Q/2017

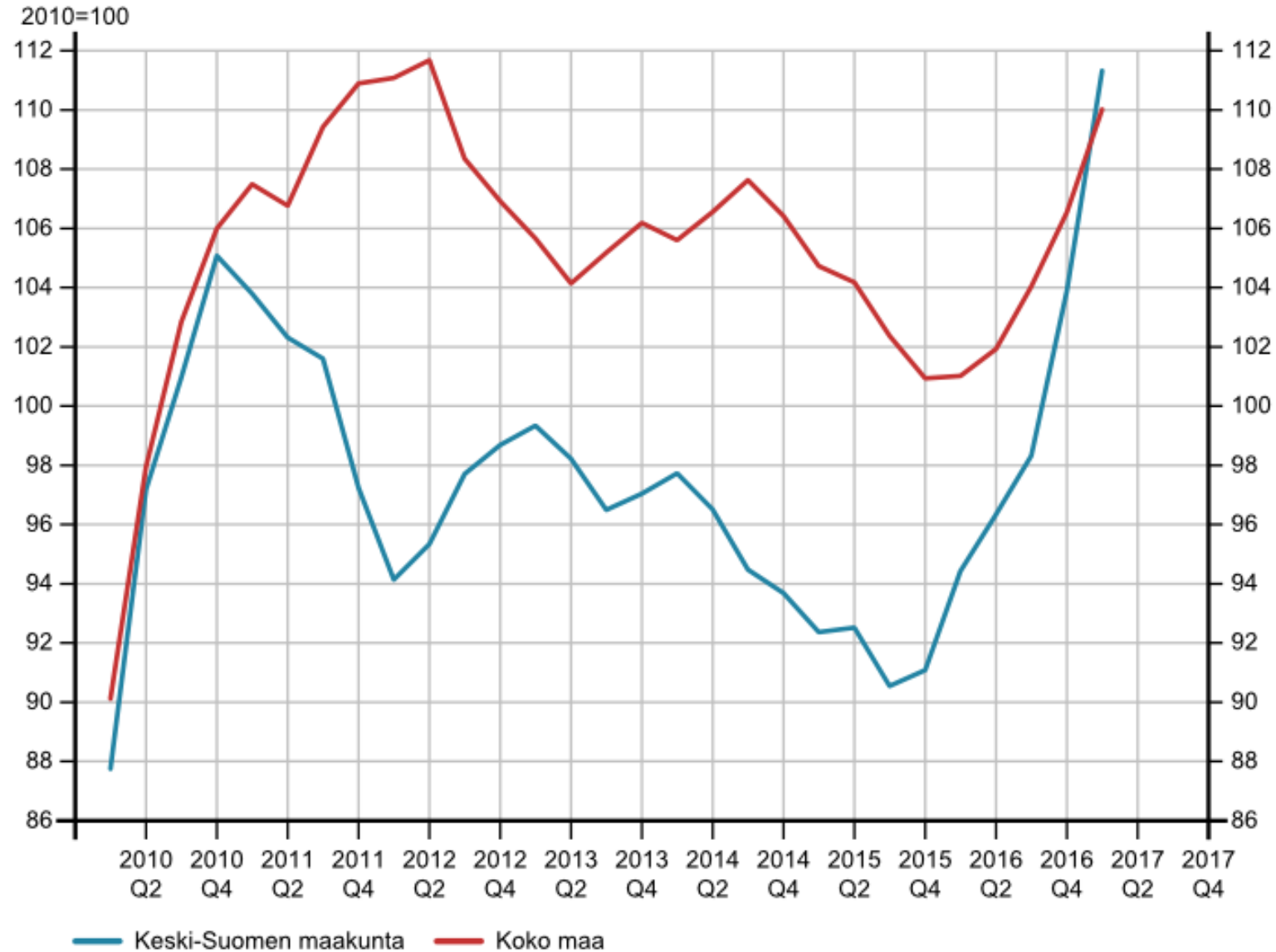


Henkilöstömäärän kasvua on ollut nyt kaikilla päätoimialoilla 1Q/2017

- Rakentaminen + 12,6 %
- KIBS-alat + 9,5 %
- Palvelut + 5,1 %
- Teollisuus + 3,8 %
- Kauppa + 3,0 %
- Matkailu + 1,1 %

Keski-Suomen Aikajana 3/2017

Viennin kehitys Keski-Suomessa ja koko maassa 2010-1Q/2017

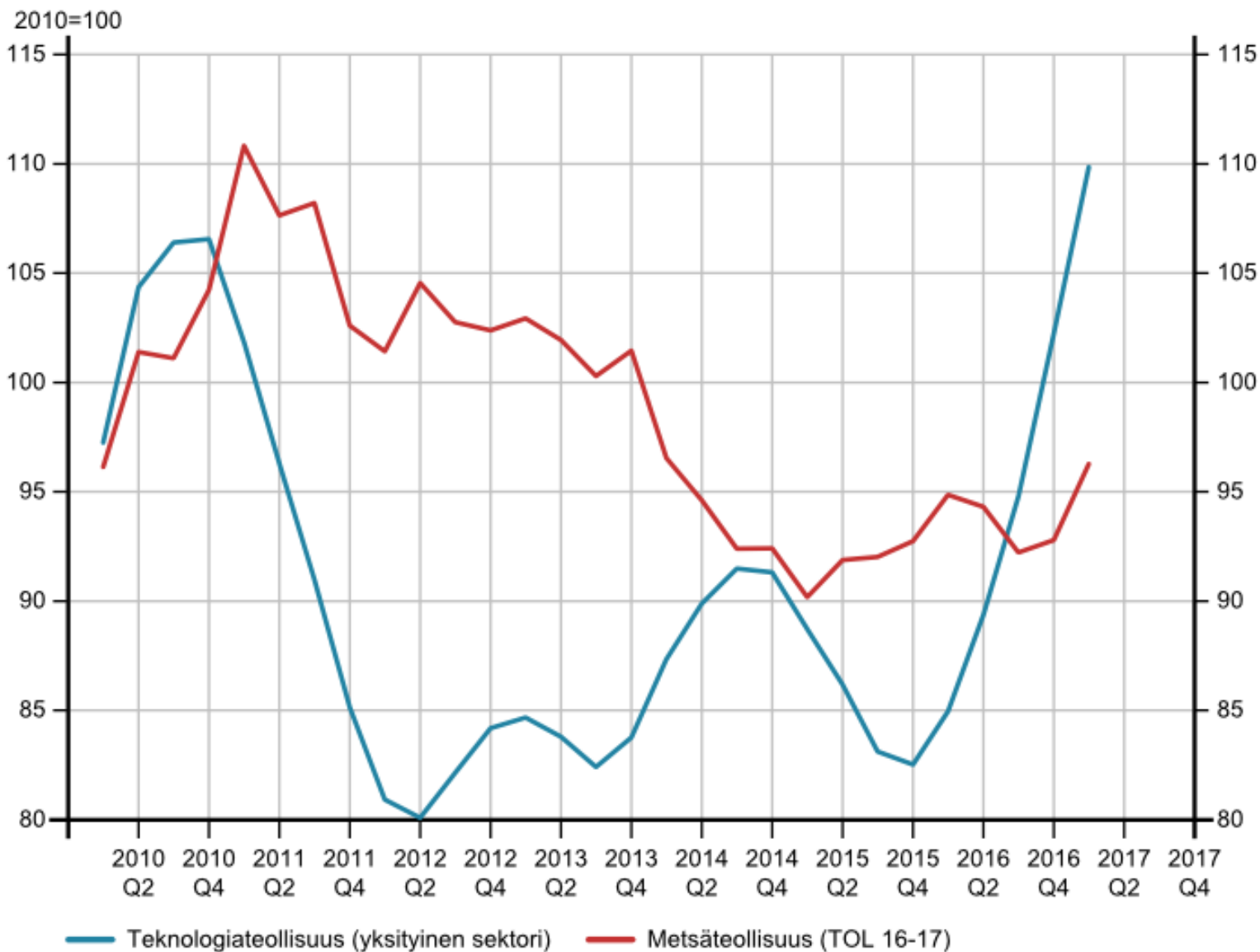


Viennin kehitys 1Q/2017

- Keski-Suomi + 25,0 %
- Koko maa + 13,2 %

Keski-Suomen Aikajana 3/2017

Metsä- ja teknogiateollisuuden viennin kehitys Keski-Suomessa 2010-1Q/2017



Tilastokeskus / Asiakaskohtainen suhdannepalvelu

- Teknologiateollisuuden vienti on pirstynyt selvästi.
- Kevään tullitilastotkin kertovat viennin kovasta elpymisestä.
- Teknologiateollisuuden vienti 1,4 miljardia.
- Metsäteollisuuden vienti 1,1 miljardia.

Tuoteseloste

Tietojen lähteenä on Tilastokeskuksen asiakaskohtainen suhdannepalvelu. Lisäksi tietoja on täydennetty muutamilla muilla Tilastokeskuksen tiedoilla (väestö, työttömyysaste sekä liikevaihto per asukas).

Liikevaihto lasketaan ilman arvonlisäveroa. Kuvattava liikevaihto voi sisältää joitakin tuloslaskelman liikevaihtoon kuulumattomia eriä, kuten käyttöomaisuuserien myyntejä, muita tuottoja, satunnaisia eriä, käänteisesti verovelvollisia ostoja, tuotteiden omaa käyttöä ja agentuurien myyntiä. Poikkeukselliset erät poistetaan laskennasta.

Henkilöstömäärä-indikaattorilla tarkoitetaan yritysten kokopäivätyöllisten määrää kalenterikuukauden aikana. Esimerkiksi kaksi puolipäiväistä työntekijää vastaa yhtä kokopäivätyöllistä. Henkilöstömääräindikaattori tuotetaan yritysrekisterin kahden vuoden takaisesta henkilöstömäärätiedosta sekä ansiotason muutoksesta puhdistetun palkkasummakehityksen perusteella. Yrittäjien henkilöstömäärä estimoidaan liikevaihdon kehityksen perusteella. Yrityksille, joilta ei ole kahden vuoden takaista henkilöstötietoa, lasketaan henkilöstömäärä jakamalla yrityksen palkkasumma toimialan keskipalkalla.

Vientitiedot ovat osa liikevaihtoa. Vienti koostuu verottomasta liikevaihdosta, EU:n sisäisestä viennistä ja EU-alueen ulkopuolisesta viennistä. Liikevaihdon tavoin vientiin ei sisällytetä arvonlisäveroa.

Trendisarja kuvaa kehityksen suuntaa pidemmällä aikavälillä. Trendin loppupään tulkinnassa on hyvä noudattaa harkintaa, sillä trendikuvaajan loppuosa muuttuu usein tulevien kuukausitietojen päivittämisen jälkeen. Trendin rinnalla kannattaa tutkia myös alkuperäisen indeksin käyttäytymistä. Trendikuvaaja soveltuu hyvin myös eri toimialojen sekä alueiden väliseen vertailuun.